



Střední odborná škola a Střední odborné učiliště
strojírenské a stavební, Jeseník, Dukelská 1240

VÝROČNÍ ZPRÁVA

o činnosti školy za školní rok 2018 – 2019



Předkládá: Mgr. Jiří Viterna
ředitel školy

v Jeseníku dne 14. 10. 2019

OBSAH VÝROČNÍ ZPRÁVY

- 1. Základní údaje o škole**
 - 1.1. charakteristika školy
- 2. Přehled oborů vzdělání zapsaných ve školském rejstříku**
- 3. Přehled učebních plánů včetně schválených doložek MŠMT ČR**
- 4. Personální zabezpečení činností školy (organizační řád)**
 - 4.1. přehled pracovníků školy dle zařazení
 - 4.2. počty pedagogických a ostatních pracovníků
- 5. Statistické údaje o škole**
 - 5.1. údaje o třídnictví, počtech žáků, tříd a oborech
 - 5.2. přehled o počtu žáků dle oborů v průběhu školního roku 2018/2019
 - 5.3. přijímací řízení
- 6. Výsledky vzdělávání a chování žáků**
 - 6.1. počty žáků, absence, prospěch, chování – 1. pololetí
 - 6.2. počty žáků, absence, prospěch, chování – 2. pololetí
 - 6.3. výsledky maturitních a závěrečných zkoušek
- 7. Prevence sociálně patologických jevů**
- 8. Přehled dalšího vzdělávání pedagogických pracovníků**
- 9. Údaje o mimoškolních vzdělávacích a volnočasových aktivitách, grantových programech a soutěžích**
 - 9.1. přehled uskutečněných sportovních akcí včetně umístění
- 10. Spolupráce se zaměstnavateli a sociálními partnery**
 - 10.1. seznam soc. partnerů (pracoviště)
- 11. Zapojení školy do dalšího vzdělávání – celoživotního učení**
 - 11.1. další členství v organizacích
- 12. Zapojení školy do projektů**
- 13. Sociální rozměr školy**
- 14. Prezentace školy na veřejnosti**
- 15. Domov mládeže**
- 16. Údaje o výsledcích inspekčních činností provedené Českou školní inspekcí**
 - 16.1. další kontrolní činnosti
- 17. Základní údaje o hospodaření školy**
- 18. Schválení školskou radou**

1. ZÁKLADNÍ ÚDAJE O ŠKOLE

Název školy:	Střední odborná škola a Střední odborné učiliště strojírenské a stavební, Jeseník, Dukelská 1240	
Sídlo školy:	Dukelská 1240/27, 790 01 Jeseník	
Právní forma:	příspěvková organizace	
Identifikátor právnické osoby:	600 018 334	
IČ:	00 176 401	
DIČ:	CZ 00 176 401	
Zřizovatel:	Olomoucký kraj, Jeremenkova 40a, 779 11 Olomouc, IČ: 60 609 460	
Ředitel školy:	Mgr. Jiří Viterna, MBA	
Statut. zást. řed.:	Ing. Jana Prokopová	
Škola sdružuje:	Střední škola Domov mládeže Školní jídelna	IZO: 108 014 053 IZO: 110 027 205 IZO: 110 027 213
telefon:	584 411 100 (<i>ústředna školy</i>) 584 412 032 (<i>sekretariát školy</i>)	
IDDS:	8u5j6jc	
e-mail:	viterna@soje.cz sekretariat@soje.cz	
www stránky:	www.soje.cz	
Rada školy:	Členové ŠR: <u>za pedagogy školy:</u> Bc. Karel Kubala, předseda RŠ (<i>ZŘPV</i>) Ing. Jana Prokopová, (<i>ZŘTV</i>) <u>za zákonné zástupce nezletilých žáků a za zletilé žáky:</u> Ing. Tereza Neubauerová (<i>policistka</i>) Martina Nitscheová (<i>recepční</i>) <u>za zřizovatele školy:</u> Bc. Martina Pastuchová, prokuristka SEMACO tools and software, s.r.o. (<i>prokuristka SEMACO tools and software, s.r.o.</i>) Ing. Roman Stárek, člen představenstva Ondřejovická strojírna, a.s., (<i>člen představenstva spol. Ondřejovická strojírna a.s.</i>)	

1.1. CHARAKTERISTIKA ŠKOLY

Naše škola vznikla v roce 1985 jako zcela nově postavená střední odborná škola. Jde o komplexně pojatý středoškolský areál včetně domova mládeže hotelového typu, školní stravovny a školních dílen. Škola je stavebně propojena se sportovní halou.

Jsme technicky orientovanou školou, která připravuje žáky na povolání ve strojírenských, stavebních studijních a učebních oborech. Poskytujeme úplné střední odborné vzdělání (maturita) a střední odborné vzdělání (vyučení v oboru). Vzhledem k tomu, že jde o téměř nový školský areál, škola má velmi dobré podmínky jak prostorové, tak i materiální. Cílem všech pracovníků školy je vytvářet co nejlepší podmínky jak pro výchovu a vzdělávání žáků, tak pro rozvoj jejich zájmů především technických a sportovních.

Škola realizovala rozhodnutí Rady Olomouckého kraje o optimalizaci školního stravování v Jeseníku a nyní zajišťuje stravování žáků nejen vlastní školy, ale také Gymnázia Jeseník a Základní školy Jeseník. Současně provozuje Domov mládeže, který ubytovává kromě vlastních žáků i žáky dalších středních jeseníckých škol (HŠ a gymnázia). Stravovací i vzdělávací služby jsou poskytovány ve vysoké kvalitě.



2. PŘEHLED OBORŮ VZDĚLÁNÍ ZAPSANÝCH VE ŠKOLSKÉM REJSTRÍKU

OBOR		UKONČENÍ STUDIA	FORMA STUDIA	DRUH STUDIA	POZNÁMKA
KOD	NÁZEV				
23-51-H/01	Strojní mechanik	výuční list	denní	SOU	ŠVP
36-52-H/01	Instalatér	výuční list	denní	SOU	ŠVP
36-67-H/01	Zedník	výuční list	denní	SOU	ŠVP
23-56-H/01	Obráběč kovů	výuční list	denní	SOU	ŠVP
36-54-H/01	Kameník	výuční list	denní	SOU	ŠVP
23-43-L/51	Provozní technika	maturita	denní	nástavbové SOŠ	ŠVP
23-41-M/01	Strojírenství	maturita	denní	SOŠ	ŠVP
36-47-M/01	Stavebnictví	maturita	denní	SOŠ	ŠVP

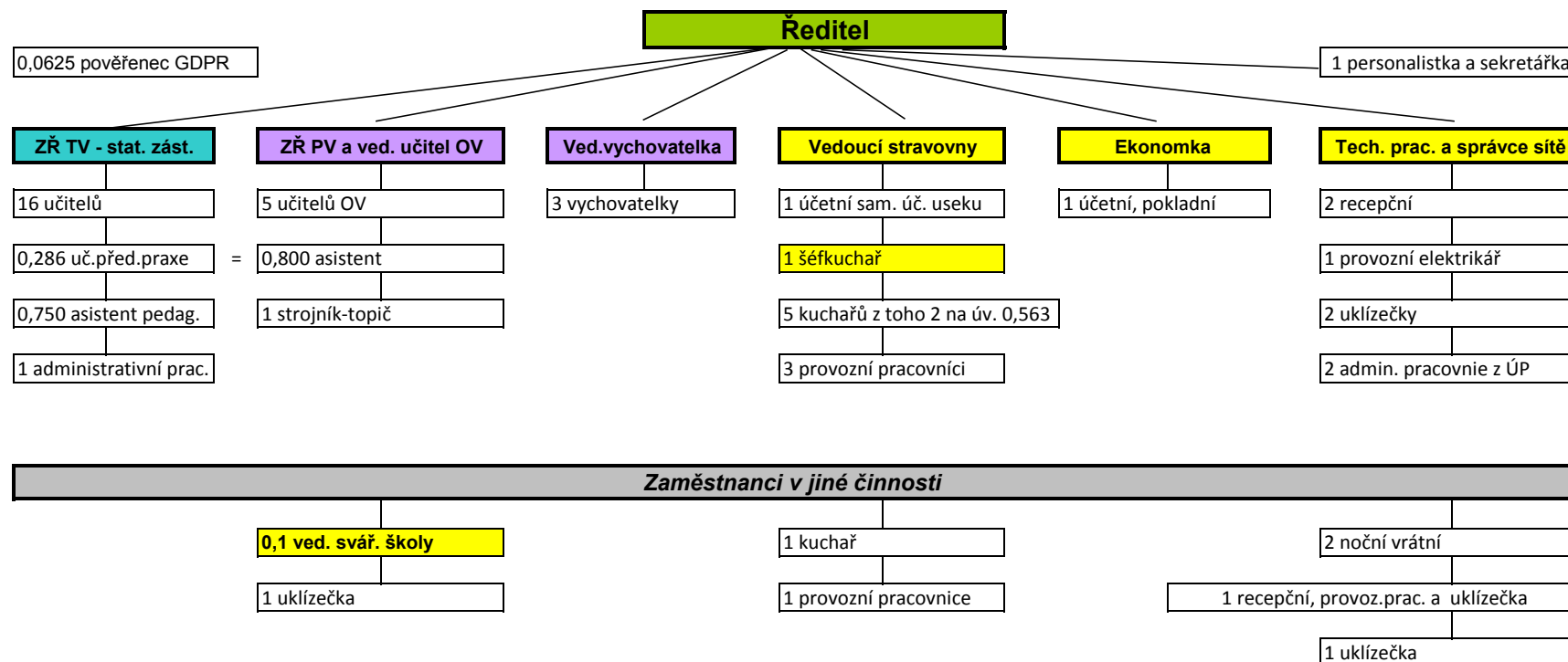


3. PŘEHLED UČEBNÍCH PLÁNŮ VČETNĚ SCHVALOVACÍCH DOLOŽEK MŠMT ČR

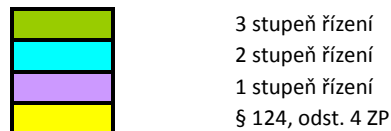
název třídy	kód KKOV	název učebního/studijního oboru	studium	schval.
učební obory				
SME 1	23-51-H/01	strojní mechanik	3leté ZZ	1.9.2009
SME 2	23-51-H/01	strojní mechanik	3leté ZZ	1.9.2009
SME 3	23-51-H/01	strojní mechanik	3leté ZZ	1.9.2009
ZED 1	36-67-H/01	zedník	3leté ZZ	1.9.2009
ZED 2	36-67-H/01	zedník	3leté ZZ	1.9.2009
ZED 3	36-67-H/01	zedník	3leté ZZ	1.9.2009
INS 1	36-52-H/01	instalatér	3leté ZZ	1.9.2010
INS 2	36-52-H/01	instalatér	3leté ZZ	1.9.2010
INS 3	36-52-H/01	instalatér	3leté ZZ	1.9.2010
OBR 1	23-56-H/01	obráběč kovů	3leté ZZ	1.9.2015
OBR 2	23-56-H/01	obráběč kovů	3leté ZZ	1.9.2015
OBR 3	23-56-H/01	obráběč kovů	3leté ZZ	1.9.2015
KAM	36-54-H/01	kameník	3leté ZZ	1.9.2016
studijní obory				
STR 1	23-41-M/01	strojírenství	4leté MAT	1.9.2009
STR 2	23-41-M/01	strojírenství	4leté MAT	1.9.2009
STR 3	23-41-M/01	strojírenství	4leté MAT	1.9.2009
STR 4	23-41-M/01	strojírenství	4leté MAT	1.9.2009
POS 1	36-47-M/01	stavebnictví	4leté MAT	1.9.2009
POS 2	36-47-M/01	stavebnictví	4leté MAT	1.9.2009
POS 3	36-47-M/01	stavebnictví	4leté MAT	1.9.2009
POS 4	36-47-M/01	stavebnictví	4leté MAT	1.9.2009
NSD 1	23-43-L/51	provozní technika	2leté MAT pro absolventy 3letých uč.ob.	1.12.2012
NSD 2	23-43-L/51	provozní technika	2leté MAT pro absolventy 3letých uč.ob.	1.12.2012

4. Personální zabezpečení činností školy (organizační řád)

Organizační a funkční struktura SOŠ a SOU strojírenské a stavební, Jeseník, Dukelská 1240



Celkem 61 zaměstnanců (fyz. osoby).



Vedoucí zaměstnanci organizují, řídí, kontrolují a pravidelně hodnotí pracovní výsledky zaměstnanců svého úseku.

Platnost od 1. 9. 2018

Mgr. Jiří Viterna
ředitel školy

4.1. PŘEHLED PRACOVNÍKŮ ŠKOLY DLE ZAŘAZENÍ

Poř.č.:	Funkce a podřízenost:	Kat.:	Příjmení a jméno zaměstnance:
1.	ředitel SOŠ a SOU SS	PP	VITERNA Jiří, Mgr.
2.	sekretariát, personální	THP	KUTLÁKOVÁ Jana
3.	ZŘTV - stat. zástupce	PP	PROKOPOVÁ Jana, Ing.
4.	administrativní pracovník	D	DRUGDOVÁ Daniela
5.	asistent pedagoga	pp	FILIPKOVÁ Michaela
6.	učitel odborných předmětů	PP	AICHLEROVÁ Zora, Ing.
7.	učitel odborných předmětů	PP	JANHUBA Radek, Ing.
8.	učitel odborných předmětů	PP	MIKULENKA Milan, Ing.
9.	učitel odborných předmětů	PP	PALICOVÁ Jana, Ing. (do 30. 9. 2018)
	učitel odborných předmětů	PP	KÜSCHNEROVÁ Lenka Ing. (od 1. 10. 2018)
10.	učitel odborných předmětů	PP	ŠVUBOVÁ Jana, Ing.
11.	učitel odborných předmětů	PP	ŠUŠKA Ladislav Ing.
12.	učitel odborných předmětů	PP	KARPÍŠEK Aleš, Ing.
13.	učitel odborných předmětů	PP	HURTEČÁK Jan, Ing
14.	učitel všeobecně vzdělávacích předmětů	PP	KAPUŠ Karel, Mgr.
15.	učitel všeobecně vzdělávacích předmětů	PP	KOWALCZE Adriana, Mrgr.
16.	učitel všeobecně vzdělávacích předmětů	PP	LAPČÍKOVÁ Marie, Mgr.
17.	učitel všeobecně vzdělávacích předmětů	PP	LUKEŠOVÁ Lenka Mgr.
18.	učitel všeobecně vzdělávacích předmětů	PP	VELCOVÁ Eva Mgr.
19.	učitel všeobecně vzdělávacích předmětů	PP	VLKOVSKÝ Jiří, Ing., Bc.
20.	učitel všeobecně vzdělávacích předmětů	PP	STRÁŽNICKÝ Lubomír, Ing.
21.	učitel všeobecně vzdělávacích předmětů	PP	SENCI Jakub, Mgr.
	učitel předmětů praxe	PP	SPĚVÁČEK Aleš
22.	ZŘ PV a ved. učitel OV	PP	KUBALA Karel, Bc. (do 29. 10. 2018)
		PP	KOPECKÁ Eva, Ing. (od 1. 2. 2019)
23.	vedoucí svářečské školy	THP	KUSSIOR Martin
	učitel OV	PP	KUSSIOR Martin
24.	učitel OV	PP	KIRAKOVJAN Martin, Bc.
25.	učitel OV	PP	MUŠEC Zdeněk
26.	učitel OV	PP	VALKÓ Ivan
27.	učitel OV	PP	SKŘÍŠOVSKÝ Werner
28.	asistent	THP	SPĚVÁČEK Aleš
29.	strojník-topič	D	NEPIL Jiří
30.	uklízečka	D	STISKALOVÁ Jana
31.	vedoucí vychovatelka	PP	KUBALOVÁ Lucie
32.	vychovatelka	PP	HANNIGOVÁ Ivana
33.	vychovatelka	PP	JANKŮ Dagmar
34.	vychovatelka	PP	HRUBÁ Marcela, Bc.

Poř.č.:	Funkce a podřízenost:	Kat.:	Příjmení a jméno zaměstnance:
35.	vedoucí ekonomickosprávního úseku	THP	LYSKOVÁ Šárka, Ing.
36.	účetní, pokladní	THP	LUKEŠOVÁ Jiřina
37.	tech. pracovník ve správě a správce sítě, pověřenec GDPR	THP	TYL Tomáš
38.	technickohospodářský pracovník	D	ŠKODA Tomáš (od 1. 11. 2018)
39.	provozní elektrikář	D	KUTLÁK Petr
40.	uklízečka	D	GALOCHOVÁ Radka
		D	FRANKOVÁ Irena
41.	uklízečka	D	KAROLOVÁ Hana
42.	uklízečka	D	ŠOLCOVÁ Marcela
43.	recepční	D	NITSCHEROVÁ Martina
44.	recepční	D	VÍŠKOVÁ Vlasta
45.	noční vrátný	D	HNATIUK Radek
46.	noční vrátný	D	POSKER Jiří
47.	recepční, provoz. prac. a uklízeč.	D	PRUCHNICKÁ Anna
48.	administrativní a propagační prac.	D	TLAMKOVÁ Dagmar (do 31. 12. 2018)
	administrativní pracovník	D	KUBALA Karel, Bc. (od 1. 11. 2018)
49.	administrativní pracovnice	D	JÁKIMOVÁ Věra
50.	vedoucí stravovny	THP	FOJTÍKOVÁ Gabriela
51.	účetní sam. účetního úseku	THP	JANALÍKOVÁ Marie
52.	šéfkuchařka	D	ŠESTÁKOVÁ Lucie
53.	kuchařka	D	JAKUBCOVÁ Eva
54.	kuchařka	D	KOUŘILOVÁ Kateřina
55.	kuchařka	D	GRICOVÁ Denisa (do 30. 9. 2018)
	kuchařka	D	ŠIMČÁKOVÁ Eva (od 1. 10. 2018)
56.	kuchařka	D	GOTTŠTEINOVÁ Hana
57.	kuchař	D	LOOS Lubomír
58.	provozní pracovnice	D	POHLOVÁ Lenka
59.	kuchařka v PT č. 3	D	BLAHUTOVÁ Věra
60.	provozní pracovnice	D	KUBÍČKOVÁ Ludmila
61.	provozní pracovnice	D	NEZVALOVÁ Simona
62.	provozní pracovník	D	RUSSMANN Aleš



4.2. POČTY PEDAGOGICKÝCH A NEPEDAGOGICKÝCH PRACOVNÍKŮ

	fyzické	přepočtené
Počty zaměstnanců hlavní činnosti k 30. 9. 2018:	54	51,6610
z toho		
počet pedagogický pracovníků	29	27,6725
počet ostatních zaměstnanců	25	23,9885

Počty zaměstnanců v jiné činnosti:	7	7,0334
---	----------	---------------

Celkem:	61	58,6944
----------------	-----------	----------------



5. STATISTICKÉ ÚDAJE O ŠKOLE, TŘÍDNICTVÍ

5.1. Údaje o počtech žáků, tříd a oborech.

počet tříd	název třídy	obor	forma studia	počet žáků	z toho dívek	počet žáků ve třídě	třídní
učební obory							
1	OBR 1	23-56-H/01 Obráběč kovů	DS	17		26	Ing. Jan Hurtečák
	SME 1	23-51-H/01 Strojní mechanik	DS	9			
1	INS 1	36-52-H/01 Instalatér	DS	11		14	Mgr. Jakub Senci
	ZED 1	36-67-H/01 Zedník	DS	3			
1	SME 2	23-51-H/01 Strojní mechanik	DS	18		31	Ing. Jiří Vlkovský
	OBR 2	23-56-H/01 Obráběč kovů	DS	13	1		
1	ZED 2	36-67-H/01 Zedník	DS	4		11	Ing. Ladislav Šuška
	INS 2	36-52-H/01 Instalatér	DS	7			
1	SME 3	23-51-H/01 Strojní mechanik	DS	16		28	Ing. Radek Janhuba
	OBR 3	23-56-H/01 Obráběč kovů	DS	12			
1	INS 3	36-52-H/01 Instalatér	DS	11		14	Ing. Ladislav Šuška
	ZED 3	36-67-H/01 Zedník	DS	3			
6				124	1	124	
studijní obory							
1	POS 1	36-47-M/01 Stavebnictví	DS	15	4	15	Ing. Jana Švubová
1	STR 1	23-41-M/01 Strojírenství	DS	18		18	Ing. Milan Mikulěnka
1	POS 2	36-47-M/01 Stavebnictví	DS	11	4	27	Mgr. Marie Lapčíková
	STR 2	23-41-M/01 Strojírenství	DS	16			
1	POS 3	36-47-M/01 Stavebnictví	DS	6	4	30	Mgr. Eva Velcová
	STR 3	23-41-M/01 Strojírenství	DS	24			
1	POS 4	36-47-M/01 Stavebnictví	DS	9	3	25	Mgr. Adriana Kowalcze
	STR 4	23-41-M/01 Strojírenství	DS	16	2		
1	NSD1	23-41-l/51 Provozní technika	DS	11		11	Ing. Zora Aichlerová
6				126	17	126	
12				250	17	250	

5.2. Přehled o počtu žáků školy dle oborů v průběhu školního roku 2018/2019

Třída:	Obor:	předpoklad počtu žáků k 31.7. 2018	Měsíce:												
			9/18 k 1.9.	9/18 30.9.	10/18	11/18	12/18	1/19	2/19	3/19	4/19	5/19	6/19	7/19	8/19
SME 1	23-51-H/01	9	9	9	9	9	9	10	10	12	12	12	12		
SME 2	23-51-H/01	18	16	18	17	18	15	16	16	15	15	14	14		
SME 3	23-51-H/01	16	16	16	16	16	16	16	16	16	16	16	16		
OBR 1	23-56-H/01	17	17	17	17	17	17	17	17	17	17	17	17		
OBR 2	23-56-H/01	13	13	13	13	13	13	13	13	13	13	13	13		
OBR 3	23-56-H/01	13	12	12	12	12	12	11	10	10	10	10	10		
INS 1	36-52-H/01	10	10	11	12	12	12	12	12	12	11	11	11		
INS 2	36-52-H/01	7	7	7	7	7	7	6	6	6	6	6	6		
INS 3	36-52-H/01	11	11	11	11	11	11	11	11	11	11	11	11		
ZED 1	36-67-H/01	2	4	3	3	3	4	4	4	4	3	3	3		
ZED 2	36-67-H/01	2	2	4	4	4	4	4	4	4	4	4	3		
ZED 3	36-67-H/01	3	3	3	3	3	3	3	3	3	3	3	3		
STR 1	23-41-M/01	17	17	18	18	18	18	18	19	19	19	19	19		
STR 2	23-41-M/01	16	16	16	16	16	16	16	16	16	16	16	16		
STR 3	23-41-M/01	25	24	24	24	24	24	24	24	24	25	25	25		
STR 4	23-41-M/01	16	16	16	16	16	16	16	16	16	16	16	16		
POS 1	36-47-M/01	14	14	15	15	17	17	17	18	18	18	18	18		
POS 2	36-47-M/01	11	11	11	11	11	11	11	11	11	11	11	11		
POS 3	36-47-M/01	6	6	6	6	6	6	6	6	6	6	6	6		
POS 4	36-47-M/01	9	9	9	9	9	9	9	9	9	9	9	9		
NSD 1	23-43-L/51	14	11	11	12	12	12	11	11	11	11	11	11		
Celkem:		249	244	250	251	254	252	251	252	253	252	251	250		



5.3. Přijímací řízení

Kód:	Obor:	Počet přihlášených žáků	Počet přijatých žáků 1. termín	Počet přijatých na odvolání	Počet odevzdaných zápisových lístků k 31. 5. 2019	Počet žáků 1. ročníků k 1. 9. 2019
23-51-H/01	Strojní mechanik	13	13	0	8	13
23-56-H/01	Obráběč kovů	11	11	0	4	7
36-67-H/01	Zedník	2	2	0	0	0
36-52-H/01	Instalatér	15	15	0	7	9
36-47-M/01	Stavebnictví	21	21	0	9	11
23-41-M/01	Strojírenství	22	22	0	15	16
23-43-L/51	Provozní technika	18	18	0	nedávají	16
Celkem:		102	102	0	43	72



STUDIJNÍ A UČEBNÍ OBORY

Strojírenství
Stavebnictví

4-letá
maturitní

Strojní mechanik
Instalatér
Zedník
Obráběč kovů
Kameník

3-leté
řemeslné

Provozní technika

2-letý
nástavbový

6. VÝSLEDKY VZDĚLÁVÁNÍ A CHOVÁNÍ ŽÁKŮ

6.1 POČTY ŽÁKŮ, ABSENCE, PROSPĚCH, CHOVÁNÍ - 1. pololetí

TŘÍDA			ABSENCE				PROSPĚCH				CHOVÁNÍ						PRŮMĚRY TŘÍD
	1.pol.	dívky	TV	Průměr na žáka	z toho neoml.	Průměr na žáka	PV	P	N	Neklas.	Pochvaly	NTU DTU	DŘŠ	2.st.	3.st.	Podm. vylouč.	1. pololetí
POS 1	17	5	822	48,35	29	1,71	1	12	4	0	6	0	3	2	0	0	2,03
POS 2	11	4	832	75,64	22	2,00	0	7	4	0	0	7	3	0	1	1	2,46
POS 3	6	4	584	97,33	24	4,00	0	5	1	0	5	1	0	0	0	0	1,90
POS 4	9	3	771	85,67	36	4,00	1	6	1	1	1	5	1	1	0	0	2,07
celkem	43	16	3 009	69,98	111	2,58	2	30	10	1	12	13	7	3	1	1	2,11
STR 1	18	0	672	37,33	0	0,00	1	17	0	0	5	0	0	0	0	0	2,14
STR 2	16	1	1 028	64,25	26	1,63	2	14	0	0	4	10	0	0	0	0	2,28
STR 3	24	0	2 696	112,33	76	3,17	0	15	8	1	4	6	1	0	0	0	2,25
STR 4	16	2	1 092	68,25	39	2,44	2	13	1	0	3	7	2	0	0	0	2,25
celkem	74	3	5 488	74,16	141	1,91	5	59	9	1	16	23	3	0	0	0	2,23
NSD1	11	0	612	56,00	0	0,00	0	9	2	0	2	0	0	0	0	0	2,20
celkem	11	0	612	55,64	0	0,00	0	9	2	0	2	0	0	0	0	0	2,20
INS1	12	0	1 930	160,83	122	10,17	0	8	4	0	0	1	1	0	1	1	2,43
INS2	7	0	1 749	249,86	448	64,00	0	4	2	1	0	4	1	0	0	1	2,54
INS3	11	0	1 201	109,18	117	10,64	1	7	3	0	2	4	2	0	0	0	2,32
celkem	30	0	4 880	162,67	687	22,90	1	19	9	1	2	9	4	0	1	2	2,43
ZED1	4	0	260	65,00	0	0,00	0	3	1	0	0	0	0	0	0	0	2,43
ZED2	4	0	69	17,25	0	0,00	1	3	0	0	0	0	0	0	0	0	2,34
ZED3	3	0	354	118,00	0	0,00	0	3	0	0	0	0	0	0	0	0	1,62
celkem	11	0	683	62,09	0	0,00	1	9	1	0	0	0	0	0	0	0	2,13
SME1	10	0	419	41,90	0	0,00	2	7	1	0	5	0	0	0	0	0	2,08
SME2	16	0	1 818	113,63	333	20,81	0	11	4	1	1	7	5	0	3	1	2,66
SME3	16	0	1 856	116,00	22	1,38	0	14	0	2	0	4	0	0	0	0	2,02
celkem	42	0	4 093	97,45	355	8,45	2	32	5	3	6	11	5	0	3	1	2,25
OBR1	17	0	622	36,59	0	0,00	1	16	0	0	3	2	0	0	0	0	2,06
OBR2	13	1	1 180	90,77	25	1,92	2	8	3	0	3	4	1	1	0	0	2,38
OBR3	11	0	1 484	134,91	201	18,27	1	9	0	1	0	3	4	0	1	3	2,15
celkem	41	1	3286	80,15	226	20,20	4	33	3	1	6	9	5	1	1	3	2,20
CELKEM	252	20	22 051	87,50	1520	6,03	15	191	39	7	44	65	24	4	6	7	2,22

6. VÝSLEDKY VZDĚLÁVÁNÍ A CHOVÁNÍ ŽÁKŮ

6.2 POČTY ŽÁKŮ, ABSENCE, PROSPĚCH, CHOVÁNÍ - 2. pololetí

TŘÍDA			ABSENCE				PROSPĚCH				CHOVÁNÍ						PRŮMĚRY
	2.pol.	dívky	TV	Průměr na žáka	z toho neoml.	Průměr na žáka	PV	P	N	Neklas.	Pochvaly	NTU DTU	DŘŠ	2.st.	3.st.	Podm. vylouč.	2. pololetí
POS 1	18	6	1 053	58,50	106	5,89	3	13	2	0	10	3	0	2	1	0	1,98
POS 2	11	4	709	64,45	21	1,91	0	11	0	0	1	10	0	0	0	0	2,60
POS 3	6	4	430	71,67	0	0,00	0	5	1	0	3	0	0	0	0	0	1,86
POS 4	9	3	470	52,22	44	4,89	1	7	1	0	1	4	2	0	0	0	2,29
celkem	44	17	2 662	60,50	171	3,89	4	36	4	0	15	17	2	2	1	0	2,18
STR 1	19	0	1 208	63,58	0	0,00	3	12	4	0	6	0	0	0	0	0	2,20
STR 2	16	1	692	43,25	36	2,25	0	15	1	0	6	10	1	0	0	0	2,30
STR 3	25	0	2 569	102,76	193	7,72	1	20	4	0	6	5	1	2	3	0	2,27
STR 4	16	2	683	42,69	28	1,75	1	15	0	0	2	8	1	0	0	0	2,34
celkem	76	3	5 152	67,79	257	3,38	5	62	9	0	20	23	3	2	3	0	2,28
NSD1	11	0	871	79,18	5	0,46	0	11	0	0	0	3	0	0	0	0	2,22
celkem	11	0	871	79,18	5	0,45	0	11	0	0	0	3	0	0	0	0	2,22
INS1	11	0	1 488	135,27	76	6,91	0	10	1	0	0	1	2	0	2	0	2,45
INS2	6	0	1 142	190,33	38	6,33	0	6	0	0	0	1	0	0	0	0	2,60
INS3	11	0	1 011	91,91	74	6,73	1	9	1	0	0	6	3	0	0	0	2,33
celkem	28	0	3 641	130,04	188	6,71	1	25	2	0	0	8	5	0	2	0	2,46
ZED1	3	0	245	81,67	0	0,00	0	3	0	0	1	0	0	0	0	0	2,25
ZED2	3	0	99	33,00	0	0,00	0	3	0	0	0	0	0	0	0	0	2,44
ZED3	3	0	373	124,33	0	0,00	0	3	0	0	0	0	0	0	0	0	1,72
celkem	9	0	717	79,67	0	0,00	0	9	0	0	1	0	0	0	0	0	2,14
SME1	12	0	649	54,08	0	0,00	3	9	0	0	4	0	0	0	0	0	1,89
SME2	14	0	1 357	96,93	196	14,00	2	12	0	0	2	5	3	0	3	0	2,20
SME3	16	0	1 703	106,44	52	3,25	1	13	2	0	0	1	1	0	0	0	2,18
celkem	42	0	3 709	88,31	248	5,90	6	34	2	0	6	6	4	0	3	0	2,09
OBR1	17	0	701	41,24	0	0,00	4	13	0	0	4	1	0	0	0	0	1,85
OBR2	13	1	1 237	95,16	17	1,31	3	10	0	0	2	1	0	0	0	0	2,19
OBR3	10	0	911	91,10	38	3,80	1	8	1	0	0	1	1	0	1	0	2,12
celkem	40	1	2849	71,23	55	1,38	8	31	1	0	6	3	1	0	1	0	2,06
CELKEM	250	21	19 601	78,40	924	3,70	24	208	18	0	48	60	15	4	10	0	2,20

6.3 VÝSLEDKY MATURITNÍCH A ZÁVĚREČNÝCH ZKOUŠEK

Maturitní zkoušky

Třída	Počet žáků třídy	Celkem maturovalo	Prospělo s vyznamenáním	Prospělo	Neprospělo	Maturitu nekonalo
POS 4	9	8	1	7	0	1
STR 4	16	16	1	8	7	0
celkem	25	24	2	15	7	1

Závěrečné zkoušky

Třída:	Počet žáků třídy	Celkem konalo ZZ	Prospělo s vyznamenáním	Prospělo	Neprospělo	ZZ nekonalo
INS 3	11	10	2	7	1	1
SME3	16	14	0	14	0	2
OBR3	10	9	3	6	0	1
ZED3	3	3	2	1	0	0
celkem	40	36	7	28	1	4

7. PREVENCE SOCIÁLNĚ PATOLOGICKÝCH JEVŮ

Primární prevence sociálně patologických jevů je celospolečenským úkolem vysoké důležitosti. Včasným a cíleným předcházením individuálním i skupinovým negativním projevům v chování žáků lze předcházet i závažným společenským problémům. Primární prevence v naší škole je zaměřena na rizikové prvky v chování žáků, jejich včasné rozpoznání a zavedení účinných opatření. Snažíme se přiblížit žákům aktivní a zdravý způsob života jako hlavní nástroj primární prevence.

Strategie prevence záškoláctví: nejběžnější a zároveň nejobtížněji řešitelný sociálně patologický jev je ve školním prostředí neomluvená absence.

Lze rozlišit dvě skupiny záškoláků:

a) žáci, kteří se neomluvené absence dopouštějí bez vědomí rodičů – zde je řešení jednodušší, je založeno na úzké spolupráci školy s rodiči. Rodiče a škola společným působením, kladnou motivací a důslednou kontrolou absencí žáka zpravidla dosáhnou zlepšení situace. Důraz je kladen na práci třídního učitele, pravidelný kontakt s rodiči a důležitá je i spolupráce s metodikem prevence. Opakovaně je třeba žákům vysvětlovat nutnost získání kvalifikace jako výhodu pro start do plnohodnotného života. Upozorňovat na dobré příklady absolventů naší školy a jejich úspěšné zařazení do pracovního procesu, z čehož plyne i jejich velmi dobré finanční ohodnocení.

b) žáci, jejichž neomluvená absence je rodiči tolerována – v těchto případech je řešení složitější, neboť nelze využít rodiče žáků ke spolupráci. Rodiče se k problému staví tak, že jej buď popírají, nebo efektivně nespolupracují.

Těžiště práce s takovým žákem je v tomto případě na třídním učiteli, zástupkyni ředitele, řediteli, metodikovi prevence, výchovné poradkyni a ostatních pedagogických pracovnících. S působením OSPOD nelze příliš počítat, zaměřuje se především na žáky ZŠ. Pokud se uvedeným pracovníkům nepodaří žáka přesvědčit o nutnosti pravidelně školu navštěvovat, přichází v úvahu výchovná opatření. Nástrojem je výchovná komise, která žáka pozve i s rodiči a třídním učitelem na jednání, vysvětlí podstatu problému a navrhuje možnosti spolupráce, které vedou ke zlepšení situace v absenci žáka. Stanoví termín, kdy pomocná opatření budou kontrolována.

Podpůrná opatření ke snížení absence:

- třídní učitel denně první hodinu kontroluje přítomnost žáka ve třídě a informuje rodiče
- zlepšení atmosféry ve třídě, zjištění, zda žákovi někdo ze spolužáků neublíží (verbálně, fyzicky).

- inovativní učení – zařadit do výuky nové metody a prvky pro zvýšení zájmu o studium (exkurze, vizualizace, využívání softwarů, zábavné prvky – kvízy, testy, doplňovačky, výchova ke kritickému myšlení a diskuse se žáky).

Pokud po stanovené době nedojde ke zlepšení, žák nereaguje a neomluvená absence trvá, je třeba přistoupit k výchovným opatřením: důtka třídního učitele, důtka ředitele, podmíněčné vyloučení, vyloučení.

Strategie prevence školního neúspěchu: zde je třeba rozlišit žáky, kteří jsou ohroženi školním neúspěchem z důvodu nedbalosti, vysoké absence, nedostatečné domácí přípravy a žáky, kteří vykazují poruchy učení nebo jsou inkludováni.

a) žáci s nedostatečnou domácí přípravou – je třeba navrhnout plán domácích příprav a zajistit spolupráci ze strany rodičů, kteří zajistí potřebný čas, který žák skutečně doma přípravě věnuje.

b) žáci s poruchami učení, žáci inkludovaní – pro tyto žáky má škola připraven Plán podpůrných opatření, kde jsou uvedeny nástroje pro zvýšení efektivity výuky s přihlédnutím

k jejich specifickým problémům, kompenzační metody výuky a pomůcky (zpomalení tempa, zopakování, vizualizace, přesvědčit se o pochopení učiva žákem). Plán podpůrných opatření vychází z doporučení školského poradenského zařízení (Pedagogicko psychologická poradna nebo jiné diagnostické zařízení), které doporučení vydalo. Závažnější poruchy učení jsou řešeny individuálními vzdělávacími plány, které sestavuje výchovný poradce s vyučujícími za spolupráce s Pedagogicko psychologickou poradnou.

Význam zde mají konzultace žáků, případně rodičů, s vyučujícími, kteří žákům pomohou rozdělit učivo na menší části, provedou ověření výsledků výuky a postupně provedou žáka klasifikačním obdobím. Je třeba zaměřit se i na žáky s vysokou absencí, nabídnout konzultace a umožnit jim učivo a klasifikaci dohnat.

Strategie prevence zneužívání omamných látek: jde o prevenci požívání alkoholu a drog, a to jak v průběhu vyučování, tak i před vyučováním. Školní řád obsahuje zákaz požívání alkoholu v průběhu vyučování i před vyučováním, který je přísně realizován, neboť žáci se na pracovištích školy setkávají s prací na strojích.

Žáci jsou pravidelně upozorňováni na nebezpečí, plynoucí z požívání návykových látek, absolvují školení BOZP, navštěvují v rámci preventivní výchovy pracoviště Kontaktního centra Darmoděj. Ověřování při podezření na požití návykové látky se provádí dechovou zkouškou, dobrovolnou lékařskou prohlídkou, u nezletilých žáků jsou okamžitě informováni rodiče, kteří si žáka ve škole převezmou. Vychází se přitom z krizového plánu školy, který tyto situace popisuje.

Základním dokumentem, ze kterého školní primární prevence vychází, je Preventivní program. Jeho cílem je zvýšit odolnost mládeže vůči problémům a dlouhodobému stresu a frustraci, které by některé jedince vedly k sociálně patologickému chování, jako je kriminalita mládeže, užívání drog, šikana spolužáků, xenofobní projevy. Díky spolupráci školy s rodiči a specializovanými institucemi (Pedagogicko psychologická poradna, dětský psychiatr) a včasným zákrokům proti případnému rizikovému chování žáků, jsou nejčastějšími problémy méně závažné jevy jako je záškoláctví a neomluvená absence. Dalším dokumentem, který má škola zpracován pro předcházení negativnímu chování žáků, je Program proti šikanování ve škole. Přispívá k vytváření pozitivních vztahů mezi žáky a včasné intervenci pedagogických pracovníků.

- **Preventivní program**

Zahrnuje sportovní, společenské a vzdělávací akce školy a Domova mládeže, kterých se mohou zúčastnit žáci, učitelé, rodiče v průběhu daného školního roku. Respektuje schopnosti a možnosti žáků, jejich rodinné zázemí a zájmy. Má dlouhodobé i krátkodobé cíle a zaměřuje se na aktivní a zdravé trávení volného času.

Naplánované akce jsou postupně uskutečňovány ve spolupráci s pedagogickými pracovníky školy a odbornými lektory. Součástí plánu jsou např. sportovní hry, lyžařský kurz, cykloturistický kroužek, divadelní představení, filmová představení, odborné exkurze a poradenské akce. Některé bloky jsou uskutečňovány pravidelně v časových intervalech, některé jsou jednorázové. Významné jsou i besedy s pracovníky Policie ČR, pracovníky agentury Darmoděj, pracovníky Pedagogicko psychologické poradny Jeseník.

Důležité je zpětnovazebné ověření výsledků akce, které realizujeme pomocí vyhodnocujících zpráv a ústním průzkumem. Organizátoři akcí pravidelně jednou měsíčně podávají zprávu o provedených akcích a jejich efektu na žáky.

Uvedené aktivity přispívají k celkové duševní vyrovnanosti žáků, protože částečně kompenzují nahromaděné emoce a energii a budují pocit „dokážu to“. Tím posilují v žácích jejich sebevědomí, pocit sebeuplatnění a zvyšují sebehodnocení jedince.

- **Program proti šikanování ve škole**

Obsahuje krizový plán a postupy řešení různých situací, způsoby vyšetření a první pomoc oběti v případě šikany a xenofobních projevů. Vymezuje odpovědnost školy a pedagogických pracovníků a formy působení na rodiče. Vychází z těsné spolupráce praktického a teoretického vyučování a spolupráce s rodiči.

Poskytuje návod pro práci se skupinou žáků, s obětí šikany, s agresorem a s rodiči. Navrhuje výchovná opatření a možnosti spolupráce se specializovanými institucemi (orgán sociálně právní ochrany dítěte, středisko výchovné péče v oblasti, Pedagogicko psychologická poradna, Policie ČR).

- **Výchovná komise**

Výchovná komise ve složení ředitel, zástupkyně ředitele, výchovná poradkyně, vedoucí odborného výcviku, vedoucí vychovatelka, řeší aktuální negativní projevy žáků, jako je záškoláctví, nekázeň, požívání omamných látek, xenofobie, ostrakizace a jiné negativní rysy v chování žáků okamžitě a ve spolupráci s rodiči.

Reaguje bezprostředně na podněty ze strany žáků, učitelů, rodičů. Schází se pravidelně jedenkrát za měsíc, při problému je svolána dle potřeby.

Vypracovala: Ing. Zora Aichlerová, výchovná poradkyně školy

Schválil: Mgr. Jiří Viterna, ředitel školy

Platnost a účinnost od: 3. 9. 2018

8. ÚDAJE O DALŠÍM VZDĚLÁVÁNÍ PEDAGOGICKÝCH PRACOVNÍKŮ

Vzdělávací semináře ped. pracovníků

1.5.2018- 28.2.2019	Podpora žáků a pedagogů SOŠ a SOU Jeseník, vzdělání ped. pracovníků SŠ- zapojení odborníka z praxe Ing. Melkuse - DVPP v rozsahu 80 h	Aichlerová, Kubala, Mikulénka, Janhuba, Mušec, Kirjakovjan, Kussior, konzultanti IKAP	SOŠ a SOU Jeseník
1.9.2018-30.6.2019	Studium - učební obor 23-56-H/01 obráběč kovů	Valkó	Jeseník
1.9.2018-30.6.2019	Studium - vychovatelství	Kubalová	Olomouc
3.9.2018	Školení - WORK - NC	Aichlerová, Mikulénka, Janhuba	SOŠ a SOU Jeseník
27.9.2018	Inkluze na Slovensku	Hrubá, Janků	Spišská Nová Ves
27.9.2018	Seminář RC APA/IKAP - tělesná výchova-prakt. část	Kapuš, Viterna	Olomouc
1.10.2018	Pracovní setkání členů KMK ČG - IKAP	Kowalcze, Lukešová	Jeseník
4.10.2018	Inspirace pro zvyšování kvality vzdělávání na úrovni školy - seminář ČŠI	Prokopová	Ostrava
4.10.2018	Kariérové poradenství	Lapčíková, Kubala	Olomouc
9.10.2018	Seminář APA/TV - teoretická část	Kapuš, Viterna	Olomouc
11.10.2018	Kariérové poradenství	Lapčíková, Kubala	Olomouc
16.10.2018	Využití tabletu ve výuce	Senci, Velcová	Olomouc
16.10.2018	RoadShow pro školy	Senci, Velcová	Olomouc
18.10.2018	Kariérové poradenství	Lapčíková, Kubala	Olomouc
19.10.-6.6.2019	Strategické řízení a plánování ve školách (9 seminářů)	Prokopová, Viterna	Olomouc
24.10.2018	Seminář k ŠVP	Švubová	Praha
26.10.2018	Primární prevence rizikového chování pro ped. prac. s tématem: (Ne)úspěšný žák	Aichlerová, Senci	Olomouc
30.10.2018	euroCALC - Rozpočtář	Küschnerová	Jeseník
1.11.2018	Kariérové poradenství	Lapčíková, Kubala	Olomouc
1.11.2018-28.2.2019	E-learningové školení na funkci HOPP (hodnotitel písemných maturitních prací -CERMAT)	Kowalcze	SOŠ a SOU Jeseník
2.11.-3.11.2018	Celostátní konference vychovatelů školsk.zařízení	Kubalová, Hannigová	Hradec Králové
2.11.2018	Seminář IKAP	Švubová	Olomouc
6.11.2018	Bakalářská konference	Prokopová, Senci	Pardubice
7.11.2018	Konzultační seminář pro management škol	Velcová, Prokopová	Olomouc
8.11.-,9.11.2018	Rozvoj osobnosti pedagoga- studium v rozsahu 16 h	Karpíšek	Olomouc
13.11.2018	Seminář APA - praktická část	Kapuš	Jeseník
20.11.2018	Systematický úvod do problematiky nadaných dětí	Filipková, Prokopová, Küschnerová	Česká Ves
20.11.2018	Cech topenářů a instalatérů ČR	Skříšovský, Šuška	Olomouc
29.11.2018	Inspirace pro zkvalitňování př. Př. a M-PISA2018	Velcová	Olomouc
3.12.2018	KAP - Kariérové poradenství	Prokopová, Viterna	Šumperk
5.12.2018	Pracovní setkání členů KMK ČG - IKAP	Kowalcze, Lukešová	Olomouc
6.12.2018	Manažersko-právní seminář pro ředitele škol	Prokopová, Viterna	Olomouc

11.12.2018	Seminář IKAP-Tepelné zpracování před/po kování (odborník z praxe Ing. Melkus,ŘČV)	Aichlerová,Mikulenska, Janhuba,Mušec,Kirjakovjan,Kussior,konzultanti IKAP	SOŠ a SOU Jeseník
13.12.2018	Seminář Lumion	Švubová	Brno
14.12.2018	Seminář IKAP	Švubová	Olomouc
1.1. -31.1.2019	Školení na zadavatele písemných maturitních prací (e-learning)	Kowalcze	SOŠ a SOU Jeseník
9.1.2019	Zadavatel - (e-learning)	Lapčíková,Senci, Karpíšek,Kowalcze, Vlkovský	SOŠ a SOU Jeseník
11.2.2019	Seminář: Syndrom vyhoření učitele,Pozornost žáka-rozvíjení pozornosti,poruchy pozornosti a chování	vbšichni PP	SOŠ a SOU Jeseník
12.2.2019	Seminář APA - praktická část	Kapuš	Jeseník
13.2.2019	Seminář pro maturitní komisaře	Švubová	Olomouc
13.2.2019	Přednáškový blok v rámci čtenářské gramotnosti (IKAP)	Kowalcze,Viterna	Olomouc
20.2.2019	Role školního poradenského pracoviště pro management a workshop	Aichlerová,Prokopová, Viterna	Olomouc
20.2.2019	Zadavatel pro žáky s PUP (e-learning)	Lapčíková,Senci, Karpíšek,Kowalcze, Vlkovský	SOŠ a SOU Jeseník
28.2.2019	Seminář IKAP - ICT pro dokumentaci v portálu projektu	Aichlerová,Senci	Šumperk
1.3.2019	Seminář IKAP	Švubová	Olomouc
6.3.2019	Pracovní setkání členů KMK ČG - IKAP	Kowalcze,Lukešová	Olomouc
8.3.2019	Pedagogická diagnostika	Hrubá	Hradec Králové
12.3.2019	Hodnotitel ústní zkoušky pro žáky s PUP MZ (e-learning)	Lapčíková,Senci, Karpíšek,Kowalcze, Vlkovský	SOŠ a SOU Jeseník
12.3.2019	Jak jednat s rodiči (online)	Küschnerová	SOŠ a SOU Jeseník
18.3.2019	Školení Inventor	Mikulenska,Janhuba	Brno
19.3.2019	Pracovní setkání členů MAP ČG	Kowalcze,Lukešová	Jeseník
28.3.2019	Seminář a workshop: Strojírenská mechanika v opravárenství lesních strojů	Aichlerová	Šternberk
3.4.2019	Bakaláři	Velcová	Olomouc
3.4.2019	Výstaviště Brno - Ptáček	Skříšovský	Brno
4.4.-6.4.2019	Šablony - Osobnostně-sociální rozvoj	Aichlerová,Prokopová, Viterna,Kopecká, Švubová,Senci, Valkó, Skříšovský,Karpíšek, Hrubá,Hannigová	Branná
6.4.-20.4.2019	Erasmus+ (Irsko,Cork)	Velcová,Lapčíková, Valkó	Irsko,Cork
9.4.2019	Podpora žáků v profesní orientaci na techniku	Lapčíková,Prokopová	Jeseník
13.4. - 27.4.2019	Erasmus+ (Anglie,Portsmouth)	Valkó	Anglie
24.4.2019	Přednáška pro členy KMK ČG - Interpretace poezie	Kowalcze,Lukešová	Olomouc
25.4.2019	Seminář APA - praktická část	Kapuš	Jeseník
26.4.2019	IKAP - představení učebny Digidoupě	Senci	Olomouc
26.4.2019	Základy krizové intervence	Hannigová	Hradec Králové

29.4.2019	Řízení pedagogické evaluace	Kopecká,Viterna	Ostrava
16.5.2019	Změna financování regionálního školství	Prokopová,Lysková	Olomouc
23.5.2019	Pracovní setkání členů MAP ČG	Kowalcze,Lukešová	Jeseník
23.5.2019	Aktivizační metody a badatelsky orientovaná výuka v přírodovědných předmětech	Velcová	Jeseník
31.5.2019	Seminář IKAP	Švubová	Olomouc
6.6.2019	Specializovaný seminář - Tvorba rozvrhu	Velcová	Pardubice
6.6.2019	Seminář a workshop:Srovnání konvečního a CNC obrábění	Aichlerová,Mušec	Mohelnice
7.6.2019	Práva a povinnosti vychovatelů školských zařízení	Janků	Hradec Králové
12.6.2019	Pracovní setkání členů KMK ČG - IKAP	Kowalcze,Lukešová	Olomouc
18.6.-19.6.2019	Seminář pro pracovníky svářečských škol	Kussior,Kirjakovjan	Véska u Olomouce
20.6..2019	Kurz lešenářů	Valkó,Nepil	Šumperk
29.6.-9.8.2019	Praxe u fy Hanig	Skříšovský	Jeseník
1.7.-31.8.2019	Praxe u fy Konradt	Valkó	Jeseník
celoročně	IKAP - konzultant,metodik pro nadání	Šuška	SOŠ a SOU Jeseník
celoročně	IKAP , MG 02	Velcová	Přerov

9. ÚDAJE O MIMOŠKOLNÍCH A VOLNOČASOVÝCH AKTIVITÁCH GRANTOVÝCH PROGRAMECH A SOUTĚŽÍCH

datum	akce	počet účastníků	místo konání
	Kulturní a vzdělávací akce		
7.9.2018	Den Bezpečnosti	všichni	Lázně Jeseník
20.9.2018	Work shop k soutěži A PODNIKEJ	50,(KAR,STR)	Jeseník
27.9.2018	Informační schůzka ERASMUS+	20(LAP)	SOŠ a SOU
27.9.2018	Festival vědy na VŠ v Nyse	50(PRO,KOW)	Nysa
9.-10.10.2018	Výstava - 2.svět.válka na Jeesnicku	70(KOW,KAR,PRO..)	Jeseník
25.10.2018	Školní parlament - 1.schůzka	10(SEN)	SOŠ a SOU
1.11.2018	Prezentace středních škol	(PRO,SVU,AICH,MUS)	Jeseník
5.11.2018	Sdílená výuka s odborníkem z praxe	STR3	Jeseník
8.11.2018	Beseda - 2.svět.válka a artefakty sběratele p.Pešky	30 (MIK)	Jeseník
9.11.2018	Výpomoc na sportovních hrách seniorů	5 (KAP)	SOŠ a SOU
15.11.2018	Třídní shůzky	všichni učitelé + mistři	SOŠ a SOU
19.11.2018	Žákovský parlament	10 (SEN)	SOŠ a SOU
20.11.2018	Setkání Jesenické rady studentů	2 (SEN)	SOŠ a SOU
22.11.2018	Olympiáda v českém jazyce - školní kolo	8 (KOW)	SOŠ a SOU
22.11.2018	Návštěva Darmoděje v rámci dne otevřených dveří	50(KAP,STR,ŠUŠ)	Jeseník
29-30.11.2018	Sdílená výuka s odborníkem z praxe	12 (ŠVU)	SOŠ a SOU
30.11.2018	Beseda 2.svět.válka - kino Pohoda	(KOW,MIK)	Jeseník
11.12.2018	Žákovský parlament	10 (SEN,VIT)	SOŠ a SOU
11.12.2018	Sdílená výuka s odborníkem z praxe	(AICH)	Jeseník
13.12.2018	koncert skupiny MARBO	všichni žáci + učitelé	Jeseník
14.12.2018	Závěrečný hodnotící workshop	všichni učitelé + mist(VIT)	Vodní Tvrz
17.12.2018	Ukázkový den pro žáky ZŠ		SOŠ a SOU
17.12.2018	IKAP - Technohrátky	(ŠUŠ)	SOŠ a SOU
17-18.12.2018	Sdílená výuka s odborníkem z praxe	20(ŠVU)	SOŠ a SOU
19.12.2018	Ukázkový den pro žáky ZŠ	29 (ŠUŠ,KUSCH)	SOŠ a SOU
21.12.2018	Vánoční filmové představení - kino Pohoda	všichni učitelé+žáci	Jeseník
24.12.-1.2.2018	Vánoční prázdniny	všichni	SOŠ a SOU
10.1.2019	Sdílená výuka s odborníkem z praxe- WorkNC	15 (JAN)	SOŠ a SOU
15.1.-18.1.	Organizační zajištění stužkovacího plesu	(KOW)	Jeseník
16.1.2019	Jesenická rada studentů - gymnázium Jeseník	3 (SEN)	Jeseník
17.1.2019	Jednání studentské rady	2 (SEN)	Jeseník
21.1.-25.1.	Příprava na soutěž - OV	2 (ŠUŠ)	

24.1.2019	Infotherma Ostrava	50 (ŠUŠ,KUSCH)	Ostrava
28.1.2019	Krajské kolo soutěže Instalatér 2019-Prostějov	2 (ŠUŠ)	Prostějov
31.1.2019	Workshop-svařování plast.potrubi-dílny OV	22 (ŠVU)	SOŠ a SOU
31.1.2019	Vydávání pololetního vysvědčení	všichni žáci	SOŠ a SOU
1.2.2019	Pololetní prázdniny	všichni žáci	SOŠ a SOU
5.2.2019	Jednání žakovského parlamentu	10 (SEN)	SOŠ a SOU
12.2.2019	Prezentace VŠ Nysa	15 (LAP)	Nysa
19.2.2019	Přednáška Policie ČR - kyberšikana	25 (AICH,KAP)	SOŠ a SOU
24.2.-1.3.	Projekt Edison	všichni žáci+učitelé	SOŠ a SOU
27.2.2019	Přednáška Policie ČR	POS4,STR4 (SEN)	SOŠ a SOU
28.2.2019	Stavební veletrh Brno	POS3,4(KUSCH,ŠVU)	Brno
1.3.2019	Návštěva katastrálního úřadu	11 (KUSCH,FIL)	Jeseník
6.3.2019	Přednáška Policie ČR - kyberšikana	STR1 (HUR)	SOŠ a SOU
8.3.2019	Beseda se starostkou Jeseníku	nahlášení žáci	SOŠ a SOU
8.3.2019	Přednáška Policie ČR - kyberšikana	15 (LAP)	SOŠ a SOU
11.3.-15.3.	Jarní prázdniny	všichni žáci	
18.3.2019	Beseda ÚP Jeseník - program Absolvent	(KOW,ŠUŠ)	Jeseník
19.3.2019	Náborový den PČR	16	
20.3.2019	Jednání žakovského parlamentu	nahlášení žáci (SEN)	SOŠ a SOU
21.3.2019	Náborová akce VŠ Vojenské	POS4,STR4 (LAP)	
21.3.2019	Jednání Jesenické rady studentů	nahlášení žáci (SEN)	Jeseník
22.3.2019	Výuka s odborníkem z praxe	POS1,POS2 (KUSCH)	SOŠ a SOU
22.3.2019	Beseda projekt Positiv - Je	POS4,STR4 (AICH,VIT)	
22.3.2019	Informační schůzka Erasmus+	nahlášení žáci (LAP,VEL)	SOŠ a SOU
2.4.2019	Beseda ÚP Jeseník - program Absolvent	POS4,STR4	Jeseník
3.4.2019	Třídni schůzky		učitelé+mistři
5.4.2019	Volno ředitele školy	všichni žáci	
8.4-30.6.2019	Projekt Erasmus+ (stáž 1 měsíc,3 měsíce)	vybr žáci(LAP,VEL,VAL)	SOŠ a SOU
10 - 11.4. 2019	Maturitní zkouška - společná část	POS4,STR4	SOŠ a SOU
12.4.2019	Přijímací zkoušky - 1.termín		SOŠ a SOU
12.4.2019	Organizační výpomoc při příjm. Zkouškách	POS4	SOŠ a SOU
15.4.2019	Praktická maturita	POS4 (ŠVU)	SOŠ a SOU
15.4.2019	Přijímací zkoušky - 2.termín		SOŠ a SOU
15.4.2019	Organizační výpomoc při příjm. Zkouškách	POS4	SOŠ a SOU
6.4.2019	Org.výpomoc+spoluúčastprojektu MAP Jeseník	INS3,ZED3,NSD1	
17.4.2019	Praktická maturita	POS4 (ŠVU)	SOŠ a SOU
17.4.2019	Beseda projekt -Pozitiv - Jeseník	POS3,STR3,4(LUK,PRO)	Jeseník
18.4.2019	Velikonoční prázdniny	všichni žáci	SOŠ a SOU
23 -24.4. 2019	Příprava na soutěž svářečů	1 (KUS)	
24-25.4. 2019	Praktická maturita	STR4 (JAN,MIK)	SOŠ a SOU

25.4.2019	Soutěž svářečů - Šumperk	1 (KUS)	Šumperk
26.4.2019	Tématický výlet	OBR1 (SPÉV)	Jeseník
2019	Odborná souvislá praxe	POS2,STR2 LAP)	Jeseník
29.4.2019	Náborová schůzka fy Ondřejovická stojárna	STR4 (PROK)	SOŠ a SOU
29.4.2019	Poslední zvonění 4.ročníky	POS4, STR 4	SOŠ a SOU
30.4.2019	Vydávání vysvědčení	POS 4,STR 4 (KOW)	
2.5.2019	Samostudium - domácí příprava		
2 - 3.5.2019	Společná část maturitní zkoušky	POS 4, STR 4	
3.5.2019	Tématické vycházky - Zahájení lázeňské sezóny	LAP,KOW,KUSCH,ŠUŠ	Jeseník
3.5.2019	Divadelní představení v angličtině	KUSCH,VLK,AICH	Jeseník
6.5. -14.5.2019	Individuální konzultace	POS 4, STR 4	SOŠ a SOU
6.5.2019	Sdílená výuka s odborníkem z praxe	POS 1 (KUSCH)	SOŠ a SOU
9.5.2019	Den pramenů - zdobení Alžbětina pramene	6(KUSCH)	Jeseník
13-24.5.2019	Odborná souvislá praxe	POS1,3,STR 1,3,,NSD 1	Jeseník
13 - 21.5.2019	Studijní volno	POS 4,STR 4	
15.5.2019	Schůzka žakovského parlamentu	10 (SEN)	SOŠ a SOU
20-24.5.2019	Ústní maturitní zkouška	POS 4, STR 4	SOŠ a SOU
16.5.2019	Beseda projekt Positiv - Je	21 (KUSCH)	SOŠ a SOU
22.5. -23.5.2019	Ukončení studia	POS 4 (KOW)	SOŠ a SOU
24.5.2019	Procvičování dovedností ke zkouš. svářečů	INS 2	SOŠ a SOU
27.5.-28.6.2019	Ukončení studia	POS4, STR 4(KOW)	SOŠ a SOU
27.5.2019	Jednání Jesenické rady studentů	vybraní žáci (SEN)	Jeseník
30.5.2019	Předávání maturit. vysvědčení - radnice Jeseník	POS4,STR 4(KOW,PROK)	Jeseník
31.5.2019	Sdílená výuka s odb. z praxe	10 (KUSCH)	SOŠ a SOU
3.6.2019	Písemná část ZZ		SOŠ a SOU
4.6.-7.6.2019	Praktická část ZZ		SOŠ a SOU
4.6.2019	Beseda s mistry světa v raftingu-Drastich,Čížek	LAP,VEL,KUSCH,PROK	SOŠ a SOU
5.6.2019	Beseda s účastníky Erasmus+ 2019	LAP,VEL,KUSCH,PROK	SOŠ a SOU
6.6.- 7.6.2019	Org. výpomoc při Závodu míru U23 2019	vybraní žáci	
6.6.2019	Festival POZITIV JE 2019	INS 1,2,ZED 1,2 (SEN)	Jeseník
10 - 12.6. 2019	Individuální konzultace	OBR3,SME3, INS3,ZED3	SOŠ a SOU
12.6.2019	Sdílená výuka s odborníkem z praxe	POS1,POS2 (KUSCH)	SOŠ a SOU
13.6.2019	Návštěva knihovny, Vodní tvrz-expozice,výstavy	POS 1 (LUK)	Jeseník
14.6.2019	Uvolnění ředitele školy - klimatické podmínky	všichni (PROK)	SOŠ a SOU
15.6.2019	Spoluúčast pro org. Akce YesMajáles	4 (SEN,PROK)	Jeseník
18.6.2019	ZZ - ústní část	OBR3.SME3	SOŠ a SOU
20.6.2019	ZZ - ústní část	INS3,ZED3	SOŠ a SOU
20.6.2019	Předávání závěrečných vysvědčení - dílny	mistři,učit,sponzoři	Dílny
21.6.2019	Beseda projekt Pozitiv - Je	POS1,STR1 (AICH,KOW)	Jeseník
28.6.2019	Předávání závěrečných vysvědčení	všichni + učitelé	SOŠ a SOU

	Školní výlety		
12-14.9.2018	Školní výlet Pasohlávky	(KOW,LAP)	Pasohlávky
19.6.2019	Školní výlet Olomouc	(VEL)	Olomouc
24.6.2019	Školní výlet - Adrenalin Park Česká Ves	16 (MIK)	Česká Ves
26.6.2019	Školní výlet - Adrenalin Park Česká Ves	(LAP,KOW)	Česká Ves
	Odborné exkurze		
12.9.2018	Odborná exkurze Archeopark Pavlov	(LAP,KOW)	Pavlov
2.10.2018	Mezinárodní Strojírenský veletrh Brno	(KIR,KUS,MUŠ,ŠUŠ)	Brno
15.10.2018	Odborná exkurze NET-KOVO,s.r.o.	(JAN,MIK)	Staré Město
26.10.2018	Odborná exkurze Kolimax Javorník	(JAN,MIK)	Javorník
22.1.2019	Prezentace firmy WTC Písečná		Písečná
30.1.2019	Přednáška zástupců UTB Zlín		SOŠ a SOU
27.5.2019	Odborná exkurze fa Velobel	10 (JAN)	Zlaté Hory
7.6.2019	Odborná exkurze do divadla Olomouc	(KOW)	Olomouc
10.6.2019	Odborná exkurze Česko-slezská výrobní	(JAN)	Zlaté Hory
14.6.2019	Odborná exkurze skanzen Zlatorudné mlýny	(MIK)	Zlaté Hory
24.6.2019	Odborná exkurze Plastkon product s.r.o.	(JAN)	Mikulovice
24.6.2019	Odborná exkurze	13 (KUSCH)	Žulová
25.6.2019	Odborná exkurze	3 (KUSCH)	Jeseník
	Vědomostní soutěže		
24.10.2018	Školní kolo Pišqworky 2018	(VEL)	SOŠ a SOU
12.11.2018	Oblastní kolo Pišqworky 2018	(VEL)	
29.1.2019	Okresní kolo olympiády z ČJ	(KOW)	Jeseník
20-22.2.2019	Příprava na soutěž KOVO junior	2	
26.2.2019	Soutěž KOVO junior (OBR)	1 (VAL)	
6.3.2019	Soutěž KOVO junior (SME)	2 (KIR)	
7.3.2019	Školní kolo Sudoku		SOŠ a SOU
21.3.2019	Soutěž CAD programování	4 (MIK)	Hradec Králové
26.-27.3.2019	Soutěž Rozpočtujeme s Calidou	2 (KUSCH)	Praha
27.3.2019	Regionální soutěž v CAD programech OK Olomouc	(MIK)	Olomouc

Sportovní akce			
	Školní úroveň		
12.9.2018	Turistický kurz	150	Branná
13.9.2018	Turistický kurz	150	Zlatý Chlum
14.9.2018	Turistický kurz	150	Lipová-lázně
17.9.2018	Cyklistický kurz	25(MIK,VLK)	Černá Voda
18.9.2018	Cyklistický kurz	24(MIK,JAN)	Polsko
20.9.2018	Středoškolský atletický pohár - ZŠ Nábřežní	24(KAP)	Jeseník
25.9.2018	Sportovní den středních škol	10(KAP)	Jeseník
15.11.2018	Florbal SŠ - Challenge	14(KAP,VIT)	Jeseník
16.1.2019	Sálová kopaná	12 (KAP)	Jeseník
14.2.2019	Florbalový turnaj v rámci česko-polské spolupráce	(KAP,VIT)	Jeseník
25.2.-1.3.	Lyžařský výcvik	22 (KAP,MIK)	Jeseník
25.4.2019	Sportovní výlet	25(MIK)	Pomezí - Lázně
	Okresní úroveň		
12.10.2018	Okresní kolo - stolní tenis	4 (KAP)	Jeseník
8.11.2018	Okresní kolo - basketbal	11 (TLA)	Jeseník
22.1.2019	Okresní kolo - šplh	4 (KAP)	Jeseník
29.1.2019	Okresní kolo - florbal	15 (KAP)	Jeseník
7.3.2019	Okresní kolo - silový čtyřboj	4 (KAP)	Jeseník
24.5.2019	Okresní kolo - střelecká soutěž	15 (KAP)	Jeseník
	Krajská úroveň		
11.10.2018	Krajské kolo - přespolní běh	KAP,SEN,VLK,VEL,KO)	
13.11.2018	Středoškolská futsalová liga	10 (KAP)	Šumperk
14.1.2019	Středoškolská futsalová liga	7 (KAP)	Olomouc
27.2.2019	Krajské kolo - šplh	4 (KAP)	Jeseník
5.3.2019	Krajské kolo - florbal	15 (KAP)	Jeseník
20.3.2019	Krajské kolo - silový čtyřboj		
	Republiková úroveň		
28.3.2019	Kvalifikace florbal - (chlapci-dívky)	11 (KAP)	Jeseník

9.1. PŘEHLED USKUTEČNĚNÝCH SPORTOVNÍCH AKCÍ ve školním roce 2018/2019

Datum	Název akce:	Organizátor	Počet žáků školy	Umístění žáků školy:
20.9.	Atletika SŠ – okresní kolo	SOŠ a SOU ss.	24	I. místo družstvo
září	Cykloturistický kurz	SOŠ a SOU ss.	150	
25. 9.	Sportovní den SŠ	SOŠ a SOU ss.	10	II. místo basketbal
25. 9.	Fotbal – okresní kolo	SOŠ a SOU ss.	15	II. místo družstvo
9.10.	Přespolní běh – okresní kolo	SVČ Jeseník	0	
11.10.	Přespolní běh – krajské kolo	SOŠ a SOU ss.		pořadatelství, IV. místo družstva
20.10.	Stolní tenis- okresní kolo	SVČ Jeseník	4	
13.11.	Středoškolská futsalová liga- SFL - 1. kolo	Gymnázium Šumperk	10	I. místo družstvo
8.11.	Basketbal – okresní kolo	Gymnázium	11	II. místo družstvo
15.11.	Florbal Challenge – I. – II. ročník	SOŠ a SOU	14	II. místo družstvo
14.1.	SFL - II. - krajské kolo	Gymnázium Olomouc	7	II. místo družstvo
16.1.	Sálová kopaná	SŠ gastron.	12	II. místo družstvo
22.1.	Šplh – okresní kolo	SŠ gastron.	4	I. místo družstvo
29.1.	Florbal – okresní kolo	SOŠ a SOU ss.	15	I. místo družstvo
	Lyžařský kurz 25. 2. – 1. 3. 2019	SOŠ a SOU ss.	22	
27.2.	Šplh – krajské kolo	SŠ gastron. Jeseník	4	II. místo družstvo I. a II. místo jednotlivci (Ádl, Plhák)
5.3.	Florbal – krajské kolo	SOŠ a SOU ss.	15	V. místo družstvo
7.3.	Silový čtyřboj SŠ- okresní kolo	Gymnázium Jeseník	4	I. místo družstvo
20.3.	Silový čtyřboj SŠ – krajské kolo	Gymnázium Šumperk	4	IV. místo družstvo
28.3.	Kvalifikace ve florbalu – hoši, dívky	SVČ Jeseník SOŠ a SOU ss.		
24.5	Střelecká soutěž – okresní kolo	SOŠ a SOU ss.	10	I. místo družstvo

Červeně vyznačený organizátor- akci pořádala, spolupořádala naše škola

K. Kapuš



10. SPOLUPRÁCE SE ZAMĚSTNAVATELI A SOCIÁLNÍMI PARTNERY

Spolupráce s dalšími zaměstnavateli při přípravě žáků na povolání

V souladu s Dlouhodobým záměrem OK ve vzdělávání škola udržuje a rozvíjí spolupráci při dalším vzdělávání a spolupracuje přitom jak s ÚP Jeseník, tak i s nejvýznamnějšími výrobními firmami Jesenicka jako jsou Ondřejovická strojírna, s. r. o., Řetězárna, a. s. Česká Ves, WAREX spol.s.r.o., WTC Písečná s.r.o. Česko-slezská výrobní, a. s., Fenix s.r.o. Jeseník, SEMACO tools and software, s.r.o. Jeseník a s řadou středních a malých firem. Praktická výuka žáků učebních oborů je ve druhém a třetím ročníku realizována téměř výhradně na provozních pracovištích převážně výše uvedených firem. Přehled spolupracujících organizací při přípravě žáků na povolání – viz bod 10.1.



10.1. Seznam sociálních partnerů spolupracujících na výuce žáků ve školním roce 2018/19

Pro učební obor Strojní mechanik:

		počet žáků
Ondřejovická strojírna spol. s r.o.	Ondřejovice	7
Řetězárna a.s.	Česká Ves	4
WAREX spol. s r. o.	Javorník	8
WTC Písečná	Písečná	2
ZD Jeseník	Adolfovice	1
Zámečnictví Janků	Velká Kraš	1
NET-KOVO s.r.o	Staré Město	2
Ondřej Ruman	Zlaté Hory	1
SP KOVOTOPLAST - stavby s.r.o.	Jeseník	2
VESA spol. s r. o.	Jeseník	1

Pro učební obor Instalatér:

Jan Böser	Žulová	1
Jesenická vodohospodářská společnost, spol. s r.o.	Jeseník	1
Martin Hromják	Mikulovice	2
WAREX spol. s r. o.	Javorník	1
Pavel Tazbírek	Písečná	1
Česko – slezská výrobní, a.s.	Zlaté Hory	1

Pro učební obor Zedník:

Ondřej Gális	Velké Kunědice	3
Jan Hladiš	Bernartice	1
Švancara René	Jeseník	1
Tomáš Wilder	Nový Jíčín	1
René Horák	Zlaté Hory	1
Šuška s.r.o.	Vápenná	1
STANOSTAV s.r.o	Česká Ves	1
Sel Alvidrim s.r.o.	Frenštát pod Radhoštěm	1
GIPS kart s.r.o.	Bělá pod Pradědem	1

Pro učební obor Obráběč kovů:

KONRADT s.r.o.	Jeseník	2
FENIX s.r.o.	Jeseník	4
Řetězárna a.s.	Česká Ves	1
SAVER Česká Ves spol. s r.o.	Česká Ves	1
WTC Písečná	Písečná	1
VentiAir s.r.o.	Adolfovice	1
EXCALIBUR ARMY spol. s r.o.	Šternberk	1

Vypracoval:

Aleš Spěváček

11. ZAPOJENÍ ŠKOLY DO DALŠÍHO VZDĚLÁVÁNÍ – CELOŽIVOTNÍHO UČENÍ

Centrum uznávání a celoživotního učení Olomouckého kraje bylo založeno v březnu 2008 jako sdružení právnických osob – středních odborných škol z regionů Přerov, Prostějov, Olomouc, Šumperk a Jeseník. Vzniklo za podpory Olomouckého kraje a Národního ústavu pro vzdělávání v Praze.

Základním posláním CUOK je nabídnout příležitosti pro získání znalostí a dovedností občanům v dosažených kvalifikacích, rekvalifikacích a podpořit jejich uplatnitelnost na trhu práce v ČR a EU.

CUOK nabízí poradenství pro zájemce o rekvalifikace, získání nové kvalifikace a uznání dosažené kvalifikace. Zájemci mohou vykonávat rekvalifikační kurzy v Místních centrech uznávání a celoživotního učení Olomouckého kraje v regionech Jeseník, Šumperk, Olomouc, Prostějov a Přerov.

CUOK je generálním dodavatelem Olomouckého kraje pro projekt Implementace Krajského akčního plánu (IKAP), který v současné době realizuje také naše škola.

Naše škola poskytuje vzdělávací služby především v rámci svého odborného zaměření, jak **pro výrobní organizace Jesenicka, tak i pro veřejnost** např. svářečské kvalifikace od základních kurzů až po úřední svářečské zkoušky včetně periodických školení a přezkušování, kurzy výpočetní techniky, kurzy programování CNC, rekvalifikační kurzy strojírenského a stavebního zaměření.

Přehled kurzů:

REKVALIFIKAČNÍ A VZDĚLÁVACÍ KURZY /akreditace MŠMT ČR/

kurzy v souladu se zákonem o zaměstnanosti č. 435/2004, § 108, odst. 2

SVÁŘEČSKÉ KURZY /certifikovaná svářečská škola/

- svařování kovů
- svařování plastů
- pájení mědi

PROFESNÍ KVALIFIKACE

- přípravný kurz a zkouška na profesní kvalifikaci ZÁMEČNÍK (kód: 23-003-H) dle NSK
- přípravný kurz a zkouška na profesní kvalifikaci KOVÁŘ RUČNÍ (kód: 21-016-H) dle NSK
- přípravný kurz a zkouška na profesní kvalifikaci OBSLUHA CNC OBRÁBĚCÍCH STROJŮ (kód: 23-026-H) dle NSK

11.1. DALŠÍ ČLENSTVÍ V ORGANIZACÍCH

Svaz nástrojáren ČR

Pro obor Obráběč kovů je důležité členství školy ve Svazu nástrojáren ČR. Škola je prostřednictvím tohoto svazu napojena na české nástrojárny a VŠ. Díky tomuto napojení může škola rozvíjet obor Obráběč kovů v souladu s nejnovějšími poznatky průmyslu a vědy.

Svaz nástrojáren je dobrovolné zájmové sdružení, které se podílí na vytváření optimálních podmínek pro dynamický rozvoj českých nástrojáren.

MAS (Místní akční skupina) Jesenicko

MAS Vincenze Priessnitze pro Jesenicko, o. p. s.

Škola je členem MAS Vincenze Priessnitze pro Jesenicko, o. p. s. Ta byla založena za účelem poskytování obecně prospěšných služeb. Hlavním jejím cílem je rozvoj regionu Jesenicka na základě Strategie komunitně vedeného místního rozvoje (SCLLD). V MAS Jesenicka je zastoupen veřejný sektor (např. Sdružení měst a obcí Jesenicka), neziskový sektor (např. OHK Jeseník) a podnikatelský sektor (např. Priessnitzovy léčebné lázně a. s.). (O nás, 2013)

Na výzvu IROP A5 – Investice do vzdělání naše škola podala na začátku ledna 2018 projekt na „Vybudování učebny polytechnického vzdělávání včetně zajištění konektivity“.

Asociace školních sportovních klubů ČR

Asociace školních sportovních klubů je multisportovní spolek, jehož cílem je podpora pohybových a sportovních aktivit ve školních sportovních klubech. Při aktivitách akcentuje prožitek samotnou účast v pohybových aktivitách.

Základní organizační jednotkou asociace je školní sportovní klub. Činnost vedoucích kroužků je dobrovolná a probíhá přímo ve školách.

SOŠ a SOU Jeseník, pořádá tyto sportovní soutěže AŠSK:

- Sportovní den SŠ
- Fotbal – „Pohár Josefa Masopusta“ – okresní kolo
- Středoškolský pohár v atletice – okresní kolo
- Přespolní běh – krajské kolo
- Střelecká soutěž – okresní kolo
- Florbal – okresní kolo
- Silový víceboj – okresní kolo

Cech topenářů a instalatérů

Hlavním posláním Cechu topenářů a instalatérů ČR je vytvářet podmínky pro prohlubování odborné a lidské úrovně, profesních tradic a cti. Vytvářet podmínky pro spolupráci členů v oblasti podnikání, zavádění inovací a nových technologií.

Cech topenářů a instalatérů ČR (CTI ČR) přispívá k rozvoji oboru Instalatér ve škole. Organizuje soutěže pro žáky (např. „Učeň instalatér“), vydává odborné publikace, pořádá semináře. Poskytuje informace o nových materiálech, vybavení a technologiích v oboru.

eMko podporuje positivJE MOTIVATOR

Projekt positivJE podporujeme a jsme velice rádi za jejich činnost v okrese Jeseník. Projekt positivJE pomáhá prezentovat Jesenícko jako skvělé místo pro život. Všechny aktivity positivJE vedou k tomu, aby se zastavil nebo alespoň zmírnil odchod mladých lidí mimo okres Jeseník.

OHK Jeseník

Aktivně spolupracujeme při propagaci školy s OHK Jeseník.

Firma WTC Písečná s.r.o.

Díky spolupráci mezi eMkem a firmou WTC se uplatnila více než desítka absolventů technických studijních a učebních oborů na pracovních pozicích v konstrukci a výrobě.



12. ZAPOJENÍ ŠKOLY DO PROJEKTŮ

1. **Evropský sociální fond (ESF) – projekt s názvem „Mámo táto neseďte doma“**- zaměstnávání uchazečů o práci. V rámci projektu bylo zaměstnáno 6 pracovníků na pracovních pozicích uklízečka, pomocná síla v kuchyni a administrativní pracovníce.
2. **Krajský akční plán (KAP) „Pořízení CNC strojů, konvenčních obráběcích strojů a vybudování multifunkční výukové učebny“**. Požadované dotace z IROP ve výši 4 365 000,- Kč. Projekt reaguje na zvýšení kvality vzdělávání ve vazbě na budoucí uplatnění žáků na trhu práce. Projekt rovněž reaguje na stálý nedostatek řemeslníků. Pořízení CNC strojů, konvenčního obráběcího stroje a vybudování multifunkční výukové učebny představuje efektivní cestu k dosažení profesních a odborných kompetencí žáků ve stavebních a strojírenských oborech. Projekt je spolufinancován z prostředků EU a MMR ČR.
3. **IKAP - Implementace Krajského akčního plánu „Rovný přístup ke vzdělávání a lepší uplatnitelnosti na trhu práce“**. Projekt je podpořen z Operačního programu Výzkum, vývoj a vzdělávání, realizátorem je Krajský úřad Olomouckého kraje. Cílem tohoto projektu je naplnění vybraných priorit z krajského akčního plánu, vytvoření 14 krajských Center kolegiální podpory (CKP), jejichž součástí jsou krajské metodické kabiny (KMK). Ve školách, které se zapojily do projektu, je očekávaným výsledkem zkvalitnění spolupráce pedagogů SŠ i ZŠ, předávání a sdílení zkušeností v gramotnostech včetně zvýšení zájmu o polytechnické vzdělávání s výhledem na kvalitní uplatnění absolventů na trhu práce. Generálním partnerem s finanční spoluúčástí je Centrum uznávání a celoživotního učení Olomouckého kraje (CUOK), které je zájmovým sdružením právnických osob – 26 středních a vyšších odborných škol v kraji.
4. **Podpora žáků a pedagogů SOŠ a SOU strojírenského a stavebního Jeseník (ŠABLONY pro SŠ)**. Projekt je spolufinancován Evropskou unií. Cílem projektu je rozvoj školy formou personálních podpor, vzděláváním pedagogických pracovníků a podporou extrakurikulárních aktivit. Projekt je podpořen EU částkou 562 507 Kč.
5. **MOV – Modernizace odborného vzdělávání – přihlášení do projektu, zapojení pedagogů strojírenství a stavebnictví, v rámci Operačního programu Výzkum, vývoj a vzdělávání (OP VVV)**. Projekt (MOV) rozvíjí kvalitu odborného vzdělávání a podporuje uplatnitelnost absolventů na trhu práce. Je financován z Evropských strukturálních a investičních fondů a jeho realizaci zajišťuje Národní ústav pro vzdělávání.
6. **APIV B – „Podpora společného vzdělávání v pedagogické praxi“** - V souvislosti s novelou školského zákona (č. 82/2015 Sb.) jsou i na naši školu kladeny vysoké nároky ohledně zajištění rovného přístupu ke vzdělávání všech dětí, žáků a studentů tak, aby byl plně využit potenciál každého jedince a zároveň nedocházelo ke snižování nároků žádné skupiny. Z tohoto důvodu jsme se rozhodli stát se jednou z 336 škol zapojených do tohoto projektu, který realizuje Národní institut pro další vzdělávání (NIDV). Projekt je spolufinancován EU ve výši 148 801 183,04 Kč.

7. Využití digitálních technologií pro rozvoj a vzdělávání v oblasti cizích jazyků a technických a řemeslných oborů

10. výzva MAS Vincenze Priessnitze pro Jesenicko – A5 Investice do vzdělávání II. – celkové náklady 694 201Kč.

8. Vybudování učebny polytechnického vzdělávání včetně zajištění konektivity

CZ.06.4.59/0.0/0.0/16_075/0007657

Hlavním cílem projektu je zvýšit kvalitu a dostupnost infrastruktury středních škol a vyšších odborných škol a podpořit tak aktivní rozvoj studentů a usnadnit jim snazší začlenění se na trhu práce. Výstupem projektu bude nová polytechnická učebna včetně vybavení a výukových pomůcek, vznik bezbariérového přístupu pro žáky se zdravotním a tělesným postižením, zajištění konektivity školy dle metodiky IROP, vybudování odpočinkové zóny s mobiliářem a zelení.

Realizace projektu je podpořena finanční spoluúčástí Evropského fondu pro regionální rozvoj prostřednictvím Integrovaného regionálního operačního programu v rámci výzvy č. 5 – IROP – MAS Vincenze Priessnitze pro Jesenicko o. p. s.

9. Erasmus+ 2018 - číslo projektu: 2018-1-CZ01-KA102-046940

Naše škola získala v roce 2018 grant v rámci projektu Erasmus + na uspořádání zahraničních odborných stáží žáků ve školním roce 2018/19. Výše schválené grantové podpory činila 107 749 Eur.

Vyslali jsme tak v průběhu dubna 30 žáků školy a 3 doprovodné osoby do Anglie (Portsmouth) a Irska (Cork, Sligo). Projektu se zúčastnili žáci z 2. a 3. ročníku studijních oborů Strojírenství a Stavebnictví a žáci z 2. ročníku učňovských oborů Strojní mechanik, Instalatér a Obráběč kovů.

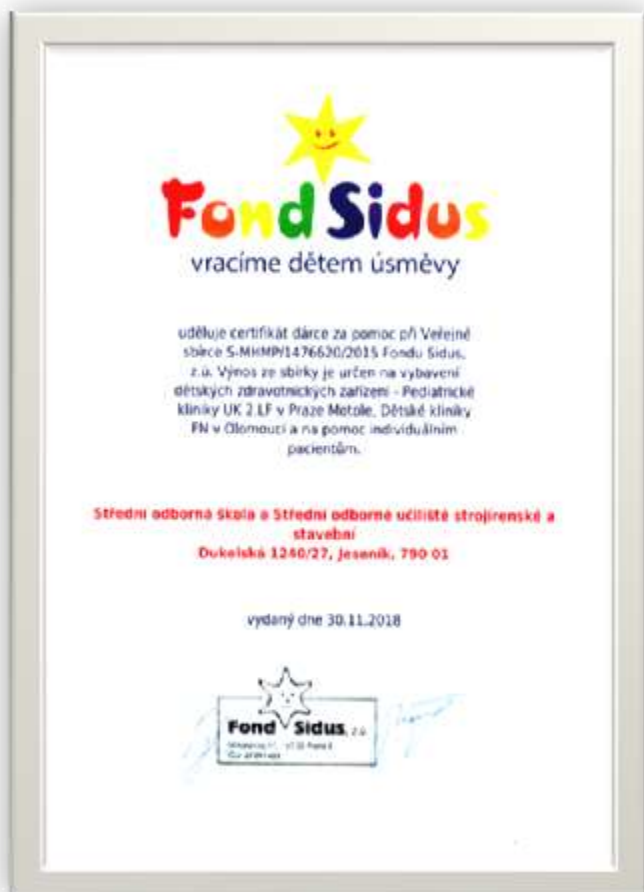
10. Erasmus+ 2019 - číslo projektu: 2019-1-CZ01-KA102-060165

27. května 2019 byl schválen projekt „Odborné praxe v Irsku a Anglii. Maximální výše schválené grantové podpory činí 181 174 Eur.



13. SOCIÁLNÍ ROZMĚR ŠKOLY

Naše škola se pravidelně zapojuje do celé řady sociálních programů, ve školním roce 2018/2019 to byla pomoc při Veřejné sbírce S-MHMP/1476620/2015 Fondu Sidus. Výnos ze sbírky je určen na vybavení dětských zdravotnických zařízení – Pediatrické kliniky UK 2.LF v Praze Motole, Dětské kliniky FN v Olomouci a na pomoc individuálním pacientům.



14. PREZENTACE ŠKOLY NA VEŘEJNOSTI

- ❖ Aktivně se účastníme na Burzách práce v Jeseníku a Šumperku, pořádaných ÚP a OHK.
- ❖ Dále se každoročně účastníme prezentace středních škol – SCHOLARIS Jeseník a Šumperk.
- ❖ Naše škola je také viditelná v médiích, kde zveřejňujeme články o činnosti školy např. Jesenický týdeník, MF dnes, Informační měsíčník města Jeseník „Naše město“, ŠUMPERSKÝ A JESENICKÝ DENÍK.cz, On-line Jesenické noviny atd.
- ❖ Pravidelně informujeme o aktivitách školy na www.soje.cz
- ❖ Komunikujeme s našimi žáky i s širokou veřejností prostřednictvím sociální sítě Facebook.
- ❖ V jesenickém kině Pohoda je promítáno prezenční video naší školy.
- ❖ Ve vestibulu školy je promítáno informační video o škole.
- ❖ V rámci Zahájení lázeňské sezóny se naši žáci zúčastnili akce „Den pramenů“ ve Smetanových sadech, kde ozdobili Alžbětín pramen.
- ❖ Každý rok organizujeme Den otevřených dveří, kdy naši školu navštěvují žáci ze základních škol.
- ❖ Žáci naší školy vypomáhali při organizaci Závodu míru U 23 Grant Prix Priessnitz spa 2019.
- ❖ Spoluúčast na akci spolku SUDETIKUS Jeseník YES MAJÁLES.
- ❖ Aktuální spoluúčast na přednáškách positivJE MOTIVATOR



15. Domova mládeže školní rok 2018/ 2019

Provoz domova mládeže (DM) byl zahájen v neděli dne 2. 9. 2018 od 15,00 hod příjezdovým dnem. Pod vedením vychovatelek se žáci ubytovali, byly jim vydány klíče od pokojů.

V 17,00 hod v jídelně školy proběhla schůzka s rodiči nově ubytovaných žáků za účasti zástupkyně ředitele školy Ing. Jany Prokopové a vedoucí vychovatelky. Rodiče se seznámili s vnitřním řádem DM, režimem dne DM, možnostech využívání volného času v DM, výchovnými opatřeními při porušování řádu DM. Podány informace o způsobu placení za ubytování, stravování a zodpovězeny dotazy rodičů.

Všichni ubytovaní žáci v DM se seznámili s vnitřním řádem DM, byli poučeni o dodržování pravidel bezpečnosti a PO. Proběhla volba členů do domovní rady.

Ke dni 2. 9. 2018 přihlášeno 73 žáků:

SOŠ a SOU str. a stavební	7 žáků
Hotelová škola VP	52 žáků
Gymnázium Jeseník	14 žáků

Rozdělení žáků do výchovných skupin:

4. patro: Dagmar Janků

- pokoje 403 – 412.....21 chlapců

5. patro: Bc. Marcela Hrubá

- pokoje 503 – 514.....26 dívek

6. patro: Ivana Hannigová

- pokoje 501 – 5024 dívky
- pokoje. 601 – 614.....22 dívek

Ubytovaným žákům se věnovaly plně kvalifikované vychovatelky, které 1x měsíčně (dle potřeby i častěji) na schůzkách jednotlivých výchovných skupin s žáky probíraly a zaměřovaly se na:

- hodnocení činnosti
- řešení problémů a připomínek
- motivaci žáků na zapojení do mimoškolních aktivit
- vedení k osvojení si aktivního způsobu trávení volného času
- řešení návrhů žáků
- snahu o vylepšování komunikace s žáky a tím i pozitivního prostředí v DM
- předcházení ničení zařízení DM
- eliminování přítomnosti doprovodných negativních jevů jako jsou hrubé chování, šikana...

Vychovatelky se účastnily klasifikačních porad ve školách, spolupracovaly s třídními učiteli, mistry OV, rodiči ubytovaných žáků...

V průběhu celého školního roku byly pro žáky připravovány nabídky návštěv společenských, sportovních a vzdělávacích akcí (vybírány z nabídky akcí z aktuálního měsíčního kulturního zpravodaje např. výstavy ve Vodní tvrzi, besedy v knihovně...). DM spolupracoval

se střediskem volného času DUHA – žáci navštěvovali kroužky, účastnili se jednorázových akcí organizovaných vychovatelkami - keramická dílna, bubnování Djembe, návštěva hvězdárny, výlety po okolí na koloběžkách KOSTKA...

V rámci primární prevence sociálně patologických jevů DM spolupracoval s občanským sdružením Darmoděj, Policii ČR.



Pravidelné zájmové kroužky v DM

<u>Den</u>	<u>Čas</u>	<u>Kroužek</u>	<u>Vedení</u>
Pondělí	15:30 – 17:00	Posilovna – 4. patro	vychovatelka dle rozpisu služeb
	19:00 – 20:00	Sálová kopaná – sportovní hala Jeseník	vychovatelka dle rozpisu služeb
Úterý	15:30 – 17:00	Posilovna – 4. patro	vychovatelka dle rozpisu služeb
	19:00 – 20:00	Volejbal – sportovní hala Jeseník	vychovatelka dle rozpisu
Středa	18:00 – 19:30	Výtvarný kroužek – 1x za 14 dní klubovna 5. patro	vych. Hannigová
	18:30 – 19:30	Posilovna – 4. patro	vychovatelka dle rozpisu služeb
Čtvrtek	15:30 – 17:00	Posilovna – 4. patro	vychovatelka dle rozpisu služeb
	19:00 – 20:00	Pilates – posilovna 4. patro	vych. Hrubá
	20:00	Střelecký – střelnice suterén	vych. Janků, Kubalová

Plánované akce v jednotlivých měsících:

Září

- seznámení s Jeseníkem - vycházka pro nově ubytované žáky (Hrubá)
- nábor žáků do zájmových kroužků, pomoc novým žákům s možností návštěv kroužků mimo DM – dle zájmu (vychovatelky)
- schůzka Žákovské samosprávy (Kubalová)
- posezení u táboráku (vychovatelky)
- přednáška + DVD film „Nejkrásnější místa Jesenicka“ (Janků)
- společenské hry na seznámení – klubovna (Hannigová)
- zahájení Kurzu tance a společ. chování – pomoc s přípravami (účesy, doplňky) Hrubá

Říjen

- společná návštěva krytého bazénu Česká Ves (Kubalová)
- Nordic walking – vycházka – Křížový vrh (Hrubá)
- vědomostní soutěž – „Česko – otázky a odpovědi“ (Janků)
- návštěva vernisáže „Woodcraft“ v IC Katovna Jeseník (Janků)
- přednáška „Géniové živé vody“ - Zrcadlo sál PPL (Kubalová)
- schůzka Žákovské samosprávy (Kubalová)
- Mandaly – malování (Hannigová)
- úpravy okolí DM - hrabání a úklid spadeného listí (vychovatelky dle rozpisu služeb)
- posezení s kosmetičkou Bc. L. Bohárovou „Denní a noční líčení“, ukázka líčení

Listopad

- úpravy okolí DM – hrabání a úklid spadeného listí (vychovatelky dle rozpisu služeb)
- výtvarná dílna – výroba adventních věnců a vánočních ozdob (Hannigová)
- exkurze na místní oddělení hasičského sboru p. Fišer (Hannigová)
- turnaj ve stolním tenise - chlapečci (Janků)
- schůzka Žákovské samosprávy (Kubalová)
- návštěva hvězdárny- přednáška + večerní pozorování hvězdné oblohy (Janků)
- Krycí jména – stolní hra – klubovna (Kubalová, Hrubá)
- Závěrečná lekce Kurzu tance a společenského chování

Prosinec

- soutěž o nejlépe vánočně vyzdobený pokoj (vychovatelky)
- keramická dílna ve středisku volného času Duha - výroba vánočních dárků (Kubalová, Hrubá)
- vánoční turnaj smíšených dvojic ve stolním fotbálku (Janků, Hrubá)
- „Změřte si svou kondičku“- závod v běhu do schodů (Kubalová, Hannigová)
- schůzka Žákovské samosprávy (Kubalová)
- výroba vánočních přání a „meníček“, přípravy na slavnostní tabule ke Dni otevřených dveří na HŠVP (Hannigová)
- „Štědrovečerní večere“ program: zpěv koled, soutěže...(vychovatelky)

Leden

- turnaj ve stolním tenise – děvčata (Hannigová, Hrubá)
- Přednáška „Sexuální výchova a plánované rodičovství“ Mgr. Karin Hannigová
- pololetní turnaj v bowlingu (Kubalová, Janků)
- schůzka Žákovské samosprávy (Kubalová)
- individuální využití kluziště v lázních, lyžování a snowboarding

Únor

- vědomostní soutěž „Evropa – otázky a odpovědi“ (Janků)
- tvoření ve sněhu - soutěž (vychovatelky)
- přednáška „Těhotenství a porod“ Mgr. Karin Hannigová
- schůzka Žákovské samosprávy (Kubalová)
- osobní sebeobrana beseda s ukázkami jiu jitsu – lektor p. Konig
- společenské hry, soutěže – klubovna (Hrubá)
- turnaj ve stolním tenise - chlapci (Janků)

Březen

- velikonoční výzdoba, malování velikonočních vajíček – netradiční metody (Hannigová)
- výstava – stálá expozice „Čarodějnické procesy na Jesenicku“ – 1. roč.
- schůzka Žákovské samosprávy (Kubalová)
- vědomostní soutěž „Svět - otázky a odpovědi“ (Janků)
- přednáška + beseda „Závislost“, pracovník o.s. Darmoděj (Kubalová)
- přátelské utkání v sálové kopané s chlapci z dílen (Janků, Kubalová)

Duben

- jarní brigády – úklid okolí DM (vychovatelky dle rozpisu služeb)
- soutěž „Nikdo není dokonalý“ (Janků, Hrubá)
- hra na africké bubny Djembe – zájemci - s. v. č. DUHA (Hrubá)
- schůzka Žákovské samosprávy (Kubalová)
- přednáška „Kyberšikana“- nebezpečí na internetu – s pracovníkem Policie ČR (Kubalová)
- přednáška „Péče o plet“ pí. Šárka Kubálková (Janků)

Květen

- společná vycházka na Bobrovník (Janků)
- turnaj dvojic ve stolním fotbálku (Hrubá)
- Textilní tvorba – Pop-Art – seznámení s novými možnostmi dekorování textilu.(Hannigová)
- vyhodnocení celoroční soutěže v úklidu na pokojích (Kubalová)
- schůzka Žákovské samosprávy (Kubalová)
- Nordic walking – vycházka spojená s návštěvou jeskyní na Pomezí (Hrubá, Kubalová)
- míčové hry na hřišti, badminton, kuželky molcky (vychovatelky)

Červen

- míčové hry na hřišti u DM, turnaj ve vybíjené ... (vychovatelky)
- soutěž „Zastřílej si o sladkou odměnu“ – suterén střelnice (Janků)
- schůzka Žákovské samosprávy (Kubalová)
- táborák – posezení, opékání špekáčků, hra na kytaru, soutěže...(vychovatelky)

Zpracovala: Lucie Kubalová, vedoucí vychovatelka

16. ÚDAJE O VÝSLEDKÁCH INSPEKČNÍCH ČINNOSTÍ PROVEDENÉ ČESKOU ŠKOLNÍ INSPEKČÍ školní rok 2018/2019

Ve školním roce 2018/2019 nebyla na škole kontrola Českou školní inspekcí.

16.1. DALŠÍ KONTROLNÍ ČINNOST

1. Krajský úřad Olomouckého kraje

- Kontrola se uskutečnila ve dnech 13. -17. 5. 2019 a 28. – 31. 5. 2019.
- Kontrolované období 1. 1. 2016 do 31. 12. 2018.
- Kontrola byla zaměřena na dodržování vybraných právních předpisů, zřizovací listiny, rozhodnutí zřizovatele a vnitřních předpisů při provozování jednotlivých doplňkových činností.

17. ZÁKLADNÍ ÚDAJE O HOSPODAŘENÍ ŠKOLY

Základní charakteristika

název a sídlo

Střední odborná škola a Střední odborné učiliště strojírenské a stavební Jeseník, Dukelská 1240, od 1. 10. 2001: Zřizovací listina příspěvkové organizace Olomouckého kraje č.j. 4575/2001 ze dne 21. 12. 2001, vč. pozdějších dodatků

IČO

00176401

právní forma

příspěvková organizace

vymezení hlavního účelu a předmětu činnosti

předmět činnosti organizace je vymezen příslušnými ustanoveními zákona č. 561/2004 Sb., o předškolním, základním, středním, vyšším odborném a jiném vzdělávání (školský zákon), v platném znění, a provádějícími předpisy k němu

odměňování pracovníků

podle zákona 262/2006 Sb., zákoníku práce ve znění pozdějších předpisů a nařízení vlády č. 341/2017 Sb., o platových poměrech zaměstnanců ve veřejných službách a správě ve znění pozdějších předpisů

doplňková činnost dle Zřizovací listiny

- Pronájem nemovitého majetku, včetně poskytování služeb zajišťujících jejich řádný provoz
- Obráběčství
- Hostinská činnost
- Kovářství, podkovářství
- Zámečnictví, nástrojářství
- Zednictví
- Vodoinstalátérství, topenářství
- Provozování svářečské školy
- Silniční motorová doprava – nákladní, provozovaná vozidly nebo jízdními soupravami o největší povolené hmotnosti nepřesahující 3,5 tuny, jsou-li určeny k přepravě zvířat nebo věcí
- Silniční motorová doprava – osobní, provozovaná vozidly určenými pro přepravu nejvýše 9 osob včetně řidiče
- Výroba, obchod a služby neuvedené v přílohách 1-3 ŽZ
 - + Mimoškolní výchova a vzdělávání, pořádání kurzů, školení včetně lektorské činnosti
 - + Ubytovací služby
 - + Realitní činnost, správa a údržba nemovitostí

ředitel školy

Mgr. Jiří Viterna

tel.: 584 411 100
mobil: 723 832 301
viterna@soje.cz*statutární zástupce*

Ing. Jana Prokopová

tel.: 584 411 100
mobil: 731 107 824
prokopova@soje.cz*vedoucí úseku PV*

Bc. Karel Kubala

tel.: 584 411 100
mobil: 736 614 513
kubala@soje.cz

Ing. Eva Kopecká od 1.2.2019

tel.: 584 411 100
mobil: 775 864 990
kopecka@soje.cz*vedoucí vychovatelka*

Lucie Kubalová

tel.: 584 411 100
mobil: 605 573 673
kubalova@soje.cz*ekonomka*

Hana Páleníčková

tel.: 584 411 100
mobil: 736 614 514
palenickova@soje.cz

Ing. Šárka Lysková od 1. 5. 2018

tel.: 584 411 100
mobil.: 737 632 246
lyskova@soje.cz**součásti zařízení**

Střední odborná škola a Střední odborné učiliště strojírenské a stavební Jeseník, Dukelská 1240 má následující součásti:

- 3122 Střední odborná škola
- 3123 Střední odborné učiliště
- 3142 školní jídelna při SŠ
- 3147 domov mládeže

1. Tvorba hospodářského výsledku**HLAVNÍ ČINNOST****rok 2018****1. 1. Náklady v hlavní činnosti - v tis. Kč**

Náklady celkem tř. 5:

40 612,08

1.2. Výnosy celkem v hlavní činnosti - v tis. Kč
 Výnosy celkem tř. 6 41 171,98

HOSPODÁŘSKÝ VÝSLEDEK HČ - v tis. Kč + 559,90

DOPLŇKOVÁ ČINNOST

2.1. Náklady v doplňkové činnosti - v tis. Kč
 Náklady celkem tř. 5: 4 831,10

2.2. Výnosy celkem v doplňkové činnosti - v tis. Kč
 Výnosy celkem tř. 6: 5 468,25

2.3. HOSPODÁŘSKÝ VÝSLEDEK DČ - v tis. Kč + 637,15

HOSPODÁŘSKÝ VÝSLEDEK CELKEM V KČ

Náklady celkem 45 443 173,51
Výnosy celkem 46 640 226,74
HV = ZISK + 1 197 053,23

Komentář k výsledku hospodaření s vlivem na nákladové i výnosové položky v roce 2018

Hospodářský výsledek k 31. 12. 2018 v HČ činí zisk ve výši + 559,90 tis. Kč.
 Výše uvedený zisk ovlivnila celá řada aspektů:

- dotace na odpisy z transferů ve výši 785,72 tis. Kč
- v porovnání s rokem 2017 je zřejmé, že se nárůst i případný pokles nákladů nebo výnosů mění, souvisí s momentální potřebou, mění se tržby, mění se i rozpočty, zejména přímých nákladů, dále se mění např. náklady a výnosy v souvislosti se zahájenými projekty apod., díky vlastním příjmům je pro organizaci poskytnutá dotace na provoz v dostačující výši
- trvale se příznivě projevuje dopad výměny oken a zateplení obou hlavních budov a budovy dílen praktického vyučování na spotřebu plynu

Hospodářský výsledek k 31. 12. 2018 v DČ činí zisk ve výši + 637,15 tis. Kč.

2. Přehled a zhodnocení dotací v Kč

<u>Dotace a čerpání k 31.12.2018</u>	uvolněno	čerpání
Neinvestiční dotace v Kč		
prostředky na platy	16 087 600,00	16 087 600,00
OPPP	202 000,00	202 000,00
z toho: dohody o PP a PČ - PP	130 230,00	130 230,00
odstupné	71 770,00	71 770,00

ostatní přímé ONIV – pojistné	5 835 700,00	5 845 416,50
ostatní přímé ONIV	271 760,00	262 043,50
CELKEM ÚZ 33353	22 397 060,00	22 397 060,00
Podpora odborného vzdělávání v r. 2018 – ÚZ 33049 celkem včetně odvodů	704 350,00	704 350,00
Příspěvek na provoz – ÚZ 00300	3 223 000,00	3 223 000,00
Příspěvek na provoz účelově určený ÚZ 00 303	6 050,00	6 050,00
Příspěvek na odpisy - ÚZ 00 302	2 782 661,00	2 782 661,00
Příspěvek na stipendia žáků – ÚZ 00 113	233 600,00	236 200,00x)
Projekt – OP – VVV – NIV – ÚZ 33063 (projekt „Šablony“)	264 709,20	0,00xx)
Investiční dotace – kompresor ÚZ 00010	191 000,00	190 609,00 xxx)

OSTATNÍ DOTACE

Dotace z Úřadu práce (nepokryt 12/2018, fyzicky v 01/19)	421 963,00	453 703,50
Dotace – Projekt „ERASMUS+“ (výzva 2018)	2 085 582,82	0,00

Zhodnocení dotací:

x) Přečerpána dotace „**Program na podporu polytechnického vzdělávání a řemesel v OK**“ – ÚZ 00113 v celkové výši: 2 600,00 Kč.

Přečerpání způsobeno tím, že dotace nebyla poskytnuta v potřebné výši. Začátkem roku 2019 požádáno o doplatek ve výši 2 600,00 Kč.

xx) Nečerpána dotace na „**Projekt OP**“ – VVV – NIV – ÚZ 33063 poskytnuta v roce 2018 z důvodu nevyčerpané dotace z roku 2017. Dotace nepodléhá odvodu při Finančním zúčtování dotací poskytnutých v roce 2018. Dotace je poskytnuta na delší časové období.

xxx) **Investiční dotace** na „Kompresor včetně kondenzační sušičky pro výukové CNC obráběcí stroje“ byla nedočerpána o 391,00 Kč z důvodu poskytnutí dotace

zaokrouhlené na celé tisíce. Nedočerpaná částka ve výši 391,00 Kč byla dle pokynů KÚ OK začátkem roku 2019 vrácena.

xxxx) **Ostatní dotace**, které nepodléhají finančnímu vypořádání a nevyčerpané prostředky byly převedeny na RF.

Dotace, které byly předmětem finančního zúčtování a byly nedočerpany, byly v souladu s pokyny k FZ za rok 2018 vráceny ve stanoveném termínu.

Ostatní dotace byly vyčerpany beze zbytku, popř. nebyly předmětem zúčtování dotací za rok 2018. Veškeré přidělené dotace byly vyčerpany účelově a bylo o nich účtováno odděleně.

3. Čerpání ostatních přímých nákladů v Kč

	Kč
Čerpání ostatních přímých nákladů - rozpočet	262 043,50
Čerpání:	
Cestovné	36 610,00
Školení, DVPP	61 946,50
Zákonné sociální náklady – zdravotní prohlídky	4 650,00
Maturity, předsedové komisí	8 803,00
OOPP zaměstnanců	19 566,00
Nemoc – zákonný nárok	49 652,00
Pojištění nemoc, úraz	71 776,00
Vstupní zdravotní prohlídky žáci	9 040,00
Rozdíl mezi rozpočtem a čerpáním byl uhrazen z vlastních zdrojů.	

4. Přehled projektů

V roce 2018 byly aktivní tyto projekty:

- Dobíhající projekt z roku 2017 - Dům zahraniční spolupráce Praha 1 - Projekt ERASMUS+, č. grantové smlouvy: 2017-1-CZ01-KA102-034514, grant na projekt s názvem Zahraniční odborné praxe, klíčová akce 1: Vzdělávací mobilita jednotlivců, termín zahájení 1. 9. 2017 a termín ukončení 31. 8. 2018. Maximální výše přiděleného grantu činí: 89 939,00 EUR. V roce 2017 poskytnuto: 71 951,20 EUR (80% grantu). V roce 2018 byl projekt ukončen, bylo provedeno závěrečné vyúčtování dotace a dofinancování do 100%.
- Zahájena realizace projektu - Dům zahraniční spolupráce Praha 1 - Projekt ERASMUS+, č. grantové smlouvy: 2018-1-CZ01-KA102-046940, grant na projekt s názvem Zahraniční stáže, klíčová akce 1: Vzdělávací mobilita jednotlivců, termín zahájení 10. 9. 2018 a termín ukončení 9. 9. 2019. **Maximální výše přiděleného grantu činí: 107 749,00 EUR. V roce 2018 poskytnuto: 86 199,20 EUR (80% grantu).**

- Operační program – Výzkum, vývoj a vzdělávání v rámci Výzvy č. 02_16_035 a 02_16_022 (dále jen „Šablony“), ÚZ 33063, prostřednictvím KÚ OK, zahájen v roce 2017, probíhal celý rok 2018 a pokračuje do roku 2019.
Celková výše dotace 661 773,00 Kč. Z toho 15% ze SR a 85% z prostředků EU.
V roce 2017 bylo poskytnuto 397 063,80 Kč a v roce 2018 bylo poskytnuto 264 709,20 Kč.
Termín ukončení 31. 8. 2019.

- Projekt „Pořízení CNC strojů, konvenčních obráběcích strojů a vybudování multifunkční výukové učebny“ CZ.06.2.67/0.0./0.0/16_050/0002577.
Z tohoto projektu bylo v roce 2018, mimo jiné, pořízeno:

Stavebnice MERKUR	480 481,00 Kč
CNC obráběcí centrum	2 134 198,00 Kč
CNC soustruh	1 662 298,00 Kč
Konvenční obráběcí stroj	421 068,00 Kč
<u>Celkem z prostředků projektu</u>	<u>4 698 045,00 Kč</u>

 Projekt dobíhá a bude ukončen v roce 2019.

- Integrovaný regionální operační program (IROP MAS), zkrácený název projektu: SOŠ Jeseník – polytechnická učebna, výzva č. 072/06_16_075/CLLD_16_01_135, název výzvy: 5. Výzva MAS Vincence Priessnitze pro Jesenicko-IRP-A5, dále jen „konektivita“.
Cíl projektu: vybudování nové polytechnické učebny při SOŠ a SOU Jeseník. Součástí projektu je také vybavení učebny pomůckami a nábytkem, zajištění konektivity, pořízení schodolezu pro bezbariérové užívání a vybudování odpočinkové zóny u budovy školy.
Projekt zahájen 21. 12. 2017, předpokládané datum ukončení 30. 9. 2019.
Celkové zdroje ve výši: 5 605 242,00 Kč
Příspěvek Unie: 5 324 979,90 Kč (95%)
Vlastní zdroje: 280 262,10 Kč (5%)

5. Zaměstnanci

Zaměstnanci ze státního rozpočtu

<i>rozpočet</i>	49,6900
<i>skutečnost</i>	48,9530
<i>z toho: pedagogičtí pracovníci</i>	26,4650
<i>z toho: učitelé</i>	16,1506
<i>učitelé odborného výcviku</i>	5,8330
<i>asistent pedagoga</i>	0,4167
<i>vychovatelé</i>	4,0647
<i>ostatní pracovníci</i>	22,4880
<i>rozdíl = úspora</i>	+ 0,7370

Závazný ukazatel v počtu přepočtených pracovníků nebyl v roce 2018 překročen, naopak došlo k úspoře ve výši 0,7370 přepočteného pracovníka.

Byla provedena 1 organizační změna, která se týkala 1 neped. pracovníka na úseku údržby.

NePP z ostatních zdrojů – Úřad práce 2,3440 2,8646

Tito pracovníci jsou nezbytní k plnění náročných úkolů potřebných pro organizaci. Do roku 2019 pokračuje jen již jedna pracovnice a to jen do 31. 8. 2019. V současné době nejsou další pracovníci z Úřadu práce v nabídce. Jen těžko bude možné plnit veškeré a nezbytné úkoly se stávajícími rozpočtovanými zaměstnanci.

rok 2018
7,069

Zaměstnanci z jiné činnosti

6. Hospodaření s majetkem

Dlouhodobý hmotný majetek

Nákup, pořízení z vlastních zdrojů:

Myčka nádobí WEXIODISK	300 760,99 Kč
Pánev elektrická METOS futura	169 192,24 Kč
<u>Celkem z vlastních zdrojů:</u>	<u>469 953,23 Kč</u>

Nákup z investiční dotace KÚ OK:

Kompresor šroubový včetně kondenzační sušičky pro výukové CNC stroje	<u>190 609,00 Kč</u>
--	-----------------------------

Nákup investičního majetku z dotace na projekt "Pořízení CNC strojů, konvenčních a obráběcích strojů a vybudování multifunkční učebny reg. č. CZ .06.2.67/ 0.0/0.0/ 16_050/0002577":

Stavebnice MERKUR	480 481,00 Kč
CNC obráběcí centrum	2 134 198,00 Kč
CNC soustruh	1 662 298,00 Kč
Konvenční obráběcí stroj	421 068,00 Kč
<u>Celkem z prostředků projektu</u>	<u>4 698 045,00 Kč</u>

Předávací protokoly z KÚ OK

Protokol o dokončení investiční akce - "Střední odborná škola a Střední odborné učiliště strojírenské a stavební, Jeseník, Dukelská 1240 – Rekonstrukce rozvodů, sociálního zařízení a elektroinstalace" **ve výši 21 696 210,96 Kč.**

V 06/2018 v rámci projektu "Pořízení CNC strojů, konvenčních a obráběcích strojů a vybudování multifunkční učebny reg. č. CZ.06.2.67/0.0/0.0./16_050/0002577" došlo ke zhodnocení budovy o částku **ve výši 412 954,00 Kč** (podlaha) – financoval KÚOK.

Na základě protokolu č. ORJ 17, ORG 60001101331 o dokončení investiční akce " Střední odborná škola a Střední odborné učiliště strojírenské a stavební, Jeseník - vybudování vodovodní přípojky do areálu dílen praktické výuky" byla realizována vodovodní přípojka pro areál dílen PV **v celkovém nákladu 1 896 809,13 Kč** na pozemcích parcelní čísla 2037/67, 2037/103, 2499/12, 2499/17, 2004/1.

Opravy a udržování DM hrazeného z FR celkem**0,00 Kč**

- *vzhledem k nedostačujícím prostředkům Investičního fondu, nemohla být z těchto prostředků provedena žádná oprava. Prostředky byly použity na nákup potřebného vybavení.*

Vyřazení DM celkem:**1 000 506,00 Kč**

Ústředna rozhlasová AUA	49 639,00 Kč
Televizor ORAVAN BTVP	16 365,00 Kč
Křížový stůl KS2	18 450,00 Kč
Televizor TOSHIBA 11 413	14 271,00 Kč
Videorecorder TOSHIBA	11 413,00 Kč
Drápkovačka	14 493,00 Kč
Technický systém M024 270	93 735,00 Kč
Myčka nádobí FAGOR FI 120	106 000,00 Kč
Soubor 13 ks počítačů ELITE	207 733,00 Kč
Software Windows 2003 Server	68 180,00 Kč
Server AC Mercury MX2000SA	53 680,00 Kč
Server AC Mercury MP5015HA	87 377,00 Kč
Server ProLiant DL180G6 CZJ10700C3	62 088,00 Kč
Server ProLiant DL180G6 CZJ 10700C4	54 048,00 Kč
Vozík Multicar M25P/LH	67 820,00 Kč
Dieselagregát DES 30A	75 214,00 Kč

Žádný z výše uvedeného vyřazeného majetku neměl zůstatkovou hodnotu.

Prodej DHM

V roce 2018 nebyl uskutečněn žádný prodej DHM.

Dlouhodobý nehmotný majetek

Tento druh DM nebyl v roce 2018 pořízen.

Čerpání prostředků IF bylo v souladu s rozpočtem schváleným Radou Olomouckého kraje.

Dlouhodobý drobný hmotný majetek

V roce 2018 byl pořízen tento majetek v celkové výši: 822 296,29 Kč

Byl pořízen jednak z vlastních zdrojů, z rezervního fondu a z projektu.

V roce 2018 byl tento majetek vyřazen v celkové výši: 635 462,41 Kč

Z toho:

Běžný majetek: 635 462,41 Kč

Jednalo se o majetek nepotřebný, neopravitelný, popř. oprava by byla neekonomická.

Byl vyřazen na základě rozhodnutí likvidační komise a fyzicky zlikvidován, popř. předán odborné firmě k likvidaci.

Dlouhodobý drobný nehmotný majetek

V roce 2018 byl pořízen software – modul – docházkový systém ALEF 25 410,00 Kč

Majetek pod stanovenou hranicí vedený na podrozvahových účtech 902/100 a 999/905

Majetek vedený v operativní evidenci

Celkem pořízeno v roce 2018: **14 855,93 Kč**
(sportovní vybavení, dresy, varné konvice, žehličky apod.)

Vyřazeno v roce 2018: **19 020,90 Kč**
(skartovačka, laminovačka, trouba mikrovlnná, varné konvice apod.)

Jednalo se o nefunkční majetek tohoto typu.

Veškerá vyřazení byla projednána škodní komisí a zlikvidována fyzicky za účasti škodní komise, popř. předána do sběrných surovin, nebo příslušné firmě likvidující určitý druhu odpadu.

7. Výsledky kontrol

Kontrola OSSZ Jeseník

Okresní správa sociálního zabezpečení Jeseník provedla kontrolu plnění povinností organizace v nemocenském pojištění, v důchodovém pojištění a při odvodu pojistného na sociální zabezpečení a příspěvku na státní politiku zaměstnanosti.

Kontrolované období: 1. 3. 2015 – 30. 4. 2018

Bylo zkontrolováno 117 pojistných vztahů za kontrolované období a prověřeno 24 případů pro výpočet dávek nemocenského pojištění.

Výsledek kontroly je uveden v Protokolu o kontrole č. 140/18/884, č.j.: 48003/005518/18/010/CA, který byl na základě naší povinnosti vložen na Portál OK.

Z Rekapitulace zjištěných přeplateků a nedoplateků vyplývá:

Celkový přeplatek ve výši:	38 662,00 Kč
Celkový nedoplatek ve výši 2:	460,00 Kč
Výsledek = přeplatek:	36 202,00 Kč

Přeplatky i nedoplatky byly zúčtovány se zaměstnanci, kterých se to týkalo. Pouze přeplatek ve výši 2 715,00 Kč nebyl zaměstnanci vrácen z důvodu jeho úmrtí. Postup v tomto případě je v řešení.

Kontrola Všeobecné zdravotní pojišťovny České republiky

Dne 28. 6. 2018 byla na pobočce v Šumperku provedena kontrola plateb pojistného na veřejné zdravotní pojištění a dodržování ostatních povinností plátce pojistného.

Kontrolované období: 1. 6. 2014 – 31. 5. 2018

Výsledek kontroly je uveden v Závěrečném protokolu o výsledku kontroly č.j.: VZP-17-004420976-M832 a ve Zprávě o výsledku kontroly.

Dokumenty byly, na základě naší povinnosti, vloženy na Portál OK.

Výsledek kontroly:	
Přeplatek v celkové výši:	25 553,00 Kč
Nedoplatek v celkové výši:	14 325,00 Kč
Výsledek = přeplatek:	11 228,00 Kč

U žádných z těchto kontrol nebylo vyměřeno penále.

Pokuty a penále, uložené organizaci k 31. 12. 2018 celkem : 00,00 Kč

8. Závěr

FINANČNÍ SITUACE

Rozpočet na rok 2018 byl dostačující a současně se nám daří srovnávat deficit „fyzických peněz“ z roku 2012. Deficit se projevuje u finančního krytí rezervního fondu ze zlepšeného HV, který činí – 625 818,85 Kč. Z toho činí pohledávky u soudu částku ve výši 373 762,82 Kč.

Vzhledem ke stáří vybavení a zařízení organizace, postupně obměňujeme stávající vybavení a zařízení. S obměnou již bylo z části započato v roce 2016 a pokračovalo i v roce 2018.

Dovolí-li nám to finanční situace, budeme v této činnosti pokračovat i v roce 2019. Výhodou naší organizace je naše úspěšná doplňková činnost, jejíž výnosy nám napomáhají k pokrytí případného deficitu v potřebných příjmech v hlavní činnosti.

Výroční zprávu o činnosti školy za školní rok 2018/2019 schválila Rada školy.

Podpis:

.....

.....

.....

.....

.....

V Jeseníku dne 14. 10. 2019.